



CONSILIUL NAȚIONAL AL PERSOANELOR VÂRSTNICE

Evoluția condițiilor de viață ale populației vârstnice din România în perioada 2007-2012

**Mai
2013**

Cuprins

I. Introducere	3
II. Caracteristici ale gospodăriilor de pensionari	4
III. Veniturile gospodăriilor de pensionari	5
IV. Consumul alimentar exprimat în calorii și factori nutritivi	7
V. Cheltuielile gospodăriilor de pensionari	10
VI. Evoluția coșului mediu efectiv de consum lunar și a nivelului minim de subzistență și de trai decent, respectiv a numărului pensionarilor aflați sub aceste praguri	15
VII. Evoluția puterii de cumpărare a pensiilor	19
VIII. Starea de sănătate a populației vârstnice	21
IX. Caracteristicile locuinței în gospodăriile de pensionari	26
X. Concluzii	30
XI. Propuneri	38
Bibliografie	41

ANEXE

1. Numărul mediu de membri componenți ai gospodăriei de pensionari, pe grupe de vârstă, pe sexe și medii	42
2. Veniturile totale medii lunare pe gospodăria de pensionari , pe categorii de venituri și pe medii	43
3. Cheltuielile totale medii lunare pe o gospodărie de pensionari, pe categorii de cheltuieli și medii	45
4. Cheltuielile totale de consum ale gospodăriilor al căror cap este pensionar . .	47
5. Structura populației totale, a pensionarilor și a persoanelor de 50 ani și peste după opinia privind starea de sănătate, pe grupe de vârstă	51
6. Structura populației totale, a pensionarilor și a persoanelor de 50 ani , care nu au putut să consulte un medic specialist, după motivul invocat	52
7. Structura populației totale, a pensionarilor și a persoanelor de 50 ani, care nu au putut sa consulte un medic stomatolog, după motivul invocat	54
8. Structura gospodăriilor pe total, a gospodăriilor de salariați și de pensionari, după tipul locuinței ocupate	56
9. Ponderea gospodăriilor pe total, a gospodăriilor de salariați și a gospodăriilor de pensionari, după tipul de probleme ale locuinței, în total gospodării din fiecare categorie	57
10. Ponderea gospodăriilor pe total, a gospodăriilor de salariați și a gospodăriilor de pensionari, după tipul de bunuri de folosință îndelungată din dotare, în total gospodării din fiecare categorie	58
11. Ponderea gospodăriilor pe total, a gospodăriilor de salariați și a gospodăriilor de pensionari, după factorii care influențează mediul în care se afla locuința, în total gospodării din fiecare categorie	59

Introducere

Lucrarea își propune să analizeze evoluția condițiilor de viață ale populației vârstnice din România, în perioada 2007 - 2012, structurate pe principalele segmente: venituri, consum alimentar, cheltuieli, starea de sănătate, condițiile de locuit, dotarea cu calculatoare, evoluția puterii de cumpărare.

În perioada analizată, veniturile totale și implicit cheltuielile totale ale gospodăriilor de pensionari au avut o evoluție ascendentă până în anul 2010, când puterea de cumpărare a pensiilor a început să scadă, sub efectul înghețării valorii punctului de pensie la nivelul lunii octombrie 2009 și a erodării datorate inflației.

Numărul de calorii consumate de o persoană din familia de pensionari a oscilat, pe parcursul perioadei analizate, între 2.546,1 (74,86% de origine vegetală și 25,14% de origine animală în anul 2011) și 2.626,6 (75,18% de origine vegetală și 24,82% de origine animală în anul 2009), având valori mai mari decât numărul de calorii consumate de orice alt tip de gospodărie.

Creșterea prețurilor, în perioada ianuarie 2007 – decembrie 2012, a determinat diminuarea aproape continuă a puterii de cumpărare a pensiei medii de bază și a pensiei de bază pentru limită de vârstă.

Pensionari au declarat o „stare de sănătate bună și foarte bună” într-o proporție care a oscilat între 23,0% în anul 2007 și 25,3% în anul 2010. Ponderea celor care au declarat o „stare de sănătate satisfăcătoare” a oscilat între 47,8% în 2007 și 49,7% în 2008. Ponderea celor care au declarat o „stare de sănătate rea și foarte rea” a oscilat între 26,2% în 2009 și 29,2% în 2007. Față de total populație, ponderea pensionarilor care au declarat o stare de sănătate bună și foarte bună a reprezentat doar o treime, a celor care au declarat o stare de sănătate satisfăcătoare a fost dublă, iar ponderea pensionarilor care au declarat o stare de sănătate rea și foarte rea a fost de trei ori mai mare decât a populației totale.

CARACTERISTICI ALE GOSPODĂRIILOR DE PENSIONARI

Din datele comunicate de Institutul Național de Statistică (Anexa nr.1), rezultă că în perioada 2007 – 2011, mărimea medie a unei gospodării de pensionari a oscilat între 2,446 persoane în anul 2010 (din care 1,114 masculin și 1,332 feminin) și 2,463 persoane în anul 2009 (din care 1,139 masculin și 1,323 feminin).

Pentru persoanele de 50 ani și peste, unei gospodării conduse de pensionari îi reveneau între 0,639 persoane cu vârsta cuprinsă între 50 și 64 de ani în anul 2007 (din care 0,266 masculin și 0,374 feminin) și 0,657 persoane în anul 2011 (din care 0,262 masculin și 0,395 feminin). În ceea ce privește persoanele de peste 65 ani, unei gospodării conduse de pensionari îi reveneau între 0,872 persoane în anul 2010 (din care 0,366 masculin și 0,506 feminin) și 0,892 persoane în anul 2011 (din care 0,373 masculin și 0,518 feminin).

Pe medii de rezidență, în mediul **urban**, în perioada 2007 - 2011, mărimea medie a unei gospodării de pensionari a oscilat între 2,341 persoane în anul 2010 (din care 1,030 masculin și 1,312 feminin) și 2,405 persoane în anul 2009 (din care 1,076 masculin și 1.329 feminin).

Pentru persoanele de 50 ani și peste, unei gospodării conduse de pensionari în mediul urban îi reveneau în componență între 0,727 persoane cu vârsta cuprinsă între 50 și 64 de ani în anul 2007 (din care 0,297 masculin și 0,430 feminin) și 0,753 persoane în anul 2011 (din care 0,290 masculin și 0,463 feminin). Persoanele de peste 65 ani ce reveneau unei gospodării conduse de pensionari s-a situat între 0,777 persoane în anul 2010 (din care 0,323 masculin și 0,454 feminin) și 0,795 persoane în anul 2011 (din care 0,333 masculin și 0,462 feminin).

În mediul **rural**, în perioada 2007 - 2011, mărimea medie a unei gospodării de pensionari a oscilat între 2,507 persoane în anul 2011 (din care 1,188 masculin și 1,319 feminin) și 2,551 persoane în anul 2010 (din care 1,199 masculin și 1.351 feminin).

Referitor la persoanele de 50 ani și peste, unei gospodării conduse de pensionari din mediul rural îi reveneau între 0,554 persoane având între 50 și 64 de ani în anul 2007, (din care 0,236 masculin și 0,318 feminin) și 0,573 persoane în anul 2008 (din care 0,243 masculin și 0,330 feminin). În ceea ce privește persoanele de peste 65 ani, unei gospodării conduse de pensionari din mediul rural îi reveneau între 0,965 persoane în anul 2007 (din care 0,407 masculin și 0,558 feminin) și 0,991 persoane în anul 2011 (din care 0,415 masculin și 0,576 feminin).

VENITURILE GOSPODĂRIILOR DE PENSIONARI

În perioada 2007 - 2011, veniturile totale ale gospodăriilor de pensionari au avut o evoluție ascendentă până în anul 2010, după care, pe fondul menținerii constante a valorii punctului de pensie din luna octombrie 2009, au început să scadă, tendință ce s-a menținut până la sfârșitul perioadei (Anexa nr.2).

Veniturile totale ale gospodăriilor de pensionari sunt compuse din venituri bănești și venituri în natură. Ponderea veniturilor bănești în veniturile totale a oscilat între 75,07% în anul 2007 și 80,19% în anul 2010. Pe medii de rezidență, în mediul urban, ponderea veniturilor bănești în veniturile totale a oscilat între 87,05% în anul 2007 și 90,34% în anul 2010. În mediul rural, ponderea veniturilor bănești în veniturile totale a fost între 62,26% în anul 2007 și 68,99% în anul 2009.

Cea mai mare parte a veniturilor bănești ale gospodăriilor de pensionari sunt formate din venituri din prestații sociale, care au avut o pondere cuprinsă între 61,30% în anul 2007 și 68,81% în anul 2010. Pe medii de rezidență, pentru mediul urban ponderea veniturilor din prestații sociale a oscilat între 62,20% în anul 2007 și 68,11% în anul 2011, iar în mediul rural între 59,96% în anul 2007 și 69,87% în anul 2010.

Ponderea pensiilor în veniturile din prestații sociale a fost cuprinsă între 93,65% în anul 2007 și 95,41% în anul 2011. Pe medii de rezidență, pentru mediul urban această pondere s-au situat între 95,41% în 2007 și 96,45% în anul 2011, iar în mediul rural între 90,91% în anul 2007 și 93,84% în anul 2011.

Următoarea categorie de venituri bănești ale gospodăriilor de pensionari este cea a veniturile din salarii, a cărei pondere a oscilat între 24,37% în anul 2010 și 29,70% în anul 2007. Pe medii de rezidență, pentru mediul urban ponderea acestor venituri s-a situat între 32,85% în anul 2007 și 27,73% în anul 2010, iar în mediul rural între 19,30% în anul 2010 și 24,99% în anul 2007.

Celelalte venituri ce compun veniturile bănești, cu ponderi mult mai mici, sunt formate din venituri din agricultură, venituri din activități neagricole independente, venituri din proprietate, venituri din vânzarea de active din patrimoniul gospodăriei și alte venituri. Ponderea cumulată a acestora a înregistrat maximum, de 9,01%, în anul 2008 și minimum, de 6,72%, în anul 2009.

Ponderea veniturilor în natură în veniturile totale a oscilat între 19,81% în anul 2010 și 24,93% în anul 2007. Pe medii de rezidență, în mediul urban, ponderea veniturilor în natură a variat între 9,66% din veniturile totale în anul 2010 și între 12,95% în anul 2007, iar în mediul rural între 31,01% în anul 2009 și între 37,74% în anul 2007.

Capitolul IV

CONSUMUL ALIMENTAR EXPRIMAT ÎN CALORII ȘI FACTORI NUTRITIVI

Mărimea și structura consumului alimentar al gospodăriilor se obține prin evaluarea cumpărăturilor de pe piață și a consumului de produse alimentare din resurse proprii. Consumul alimentar se exprimă în calorii și factori nutritivi.

Structura consumului alimentar mediu zilnic pentru o persoană din familia de pensionari, pe elemente componente ale consumului alimentar, exprimat în calorii și factori nutritivi, pe medii, în perioada 2007-2011 este prezentată în tabelul nr. 1.

Tabelul nr. 1 Structura consumului alimentar mediu zilnic pentru o persoană din familia de pensionari

Anul	Medii de rezidență	Indicator	Cantitate	din care:		%	
				de origine vegetală	de origine animală	de origine vegetală	de origine animală
2007	Total	Calorii (nr.)	2.601,0	1.983,0	618,0	76,24	23,76
		Protide (gr.)	85,8	39,2	46,6	45,69	54,31
		Lipide (gr.)	87,2	44,4	42,8	50,92	49,08
		Glucide (gr.)	337,7	-	-	-	-
	Urban	Calorii (nr.)	2.494,0	1.888,0	606,0	75,70	24,30
		Protide (gr.)	83,0	40,4	42,6	48,67	51,33
		Lipide (gr.)	87,9	46,5	41,4	52,90	47,10
		Glucide (gr.)	316,3	-	-	-	-
	Rural	Calorii (nr.)	2.699,0	2.070,0	629,0	76,70	23,30
		Protide (gr.)	88,3	38,1	50,2	43,15	56,85
		Lipide (gr.)	86,5	42,3	44,2	48,90	51,10
		Glucide (gr.)	357,1	-	-	-	-
2008	Total	Calorii (nr.)	2.616,8	1.968,4	648,4	75,22	24,78
		Protide (gr.)	87,0	41,3	45,7	47,47	52,53
		Lipide (gr.)	89,3	44,3	45,0	49,61	50,39
		Glucide (gr.)	334,1	-	-	-	-
	Urban	Calorii (nr.)	2.543,9	1.903,4	640,5	74,82	25,18
		Protide (gr.)	85,5	42,8	42,7	50,06	49,94
		Lipide (gr.)	90,5	46,9	43,6	51,82	48,18
		Glucide (gr.)	318,8	-	-	-	-
	Rural	Calorii (nr.)	2.685,7	2.029,9	655,8	75,58	24,42
		Protide (gr.)	88,5	39,9	48,6	45,08	54,92
		Lipide (gr.)	88,1	41,9	46,3	47,56	52,44
		Glucide (gr.)	348,6	-	-	-	-

Anul	Medii de rezidență	Indicator	Cantitate	din care:		%	
				de origine vegetală	de origine animală	de origine vegetală	de origine animală
2009	Total	Calorii (nr.)	2.626,6	1.974,8	651,8	75,18	24,82
		Protide (gr.)	87,7	42,1	45,6	48,00	52,00
		Lipide (gr.)	89,6	44,7	44,9	49,89	50,11
		Glucide (gr.)	334,9	-	-	-	-
	Urban	Calorii (nr.)	2.557,6	1.904,4	653,2	74,46	25,54
		Protide (gr.)	86,4	43,9	42,5	50,81	49,19
		Lipide (gr.)	91	46,8	44,2	51,43	48,57
		Glucide (gr.)	320,0	-	-	-	-
	Rural	Calorii (nr.)	2.691,7	2.041,3	650,4	75,84	24,16
		Protide (gr.)	88,9	40,4	48,5	45,44	54,56
		Lipide (gr.)	88,2	42,8	45,4	48,53	51,47
		Glucide (gr.)	349,0	-	-	-	-
2010	Total	Calorii (nr.)	2.594,4	1.943,2	651,2	74,90	25,10
		Protide (gr.)	86,8	42,1	44,7	48,50	51,50
		Lipide (gr.)	89,2	44,4	44,8	49,78	50,22
		Glucide (gr.)	329,2	-	-	-	-
	Urban	Calorii (nr.)	2.538,0	1.884,8	653,1	74,26	25,74
		Protide (gr.)	85,5	43,9	41,6	51,35	48,65
		Lipide (gr.)	91,3	47,0	44,3	51,48	48,52
		Glucide (gr.)	315,7	-	-	-	-
	Rural	Calorii (nr.)	2.645,6	1.996,1	649,5	75,45	24,55
		Protide (gr.)	88,0	40,6	47,4	46,14	53,86
		Lipide (gr.)	87,2	42,0	45,2	48,17	51,83
		Glucide (gr.)	341,4	-	-	-	-
2011	Total	Calorii (nr.)	2.546,1	1.906,0	640,1	74,86	25,14
		Protide (gr.)	85,3	41,2	44,1	48,30	51,70
		Lipide (gr.)	87,6	43,3	44,3	49,43	50,57
		Glucide (gr.)	323,6	-	-	-	-
	Urban	Calorii (nr.)	2.458,0	1.835,3	622,7	74,67	25,33
		Protide (gr.)	82,8	41,8	41,0	50,48	49,52
		Lipide (gr.)	87,4	45,1	42,3	51,60	48,40
		Glucide (gr.)	308,4	-	-	-	-
	Rural	Calorii (nr.)	2.630,9	1.974,1	656,8	75,04	24,96
		Protide (gr.)	87,7	40,6	47,1	46,29	53,71
		Lipide (gr.)	87,9	41,7	46,2	47,44	52,56
		Glucide (gr.)	338,2	-	-	-	-

Numărul de calorii consumate de o persoană din familia de pensionari a oscilat între 2.546,1 în anul 2011 (74,86% de origine vegetală și 25,14% de origine animală) și 2.626,6 (75,18% de origine vegetală și 24,82% de origine animală) în anul 2009. Pe medii de rezidență, în mediul urban, numărul de calorii a oscilat între 2.458,0 (74,67% de origine vegetală și 25,33% de origine animală) în anul 2011 și 2.557,6 (74,46% de origine vegetală și 25,54% de origine animală) în anul 2009. În mediul rural, numărul de calorii consumate a fost cuprins între 2.630,9 în anul 2011 (75,04% de origine vegetală

și 24,96% de origine animală) și 2.699,0 (76,70% de origine vegetală și 23,30% de origine animală) în anul 2007.

Protidele consumate de o persoană din familia de pensionari au oscilat între 85,3 grame în anul 2011 (48,30% de origine vegetală și 51,70% de origine animală) și 87,7 gr. (48,00% de origine vegetală și 52,00% de origine animală) în anul 2009. În ceea ce privește situația pe medii de rezidență, în mediul urban, protidele au oscilat între 82,8 gr. (50,48% de origine vegetală și 49,52% de origine animală) în anul 2011 și 86,4 gr. (50,81% de origine vegetală și 49,19% de origine animală) în anul 2009. În mediul rural, consumul de protide a oscilat între 87,7 gr. (46,29% de origine vegetală și 53,71% de origine animală) în anul 2011 și 88,9 gr. (45,44% de origine vegetală și 54,56% de origine animală) în anul 2009.

Lipidele consumate de o persoană din familia de pensionari au oscilat între 87,2 gr. (50,92% de origine vegetală și 49,08% de origine animală) în anul 2007 și 89,6 gr. (49,89% de origine vegetală și 50,11% de origine animală) în anul 2009. Pe medii de rezidență, în mediul urban consumul de lipide a oscilat între 87,4 gr. în anul 2011 (51,60% de origine vegetală și 48,40% de origine animală) și 91,3 gr. (51,48% de origine vegetală și 48,52% de origine animală) în anul 2010, iar în mediul rural între 86,5 gr. (48,90% de origine vegetală și 51,10% de origine animală) în anul 2007 și 88,2 gr. (48,53% de origine vegetală și 51,47% de origine animală) în anul 2009.

Glucidele consumate de o persoană din familia de pensionari au oscilat între 323,6 gr. în anul 2011 și 337,7 gr. în anul 2007. Pe medii de rezidență, în mediul urban, consumul a fost cuprins între 308,4 gr. în anul 2011 și 320,0 gr. în anul 2009, iar în mediul rural între 338,2 gr. în anul 2011 și 357,1 gr. în anul 2007.

CHELTUIELILE GOSPODĂRIILOR DE PENSIONARI

În perioada analizată 2007 - 2011, cheltuielile totale ale gospodăriilor de pensionari, având același trend cu veniturile, au crescut până în anul 2010, când au început să scadă, tendință care putem spune că s-a menținut până la sfârșitul perioadei, dacă se au în vedere cheltuielile pe persoană (Anexa nr.3).

Cheltuielile totale ale gospodăriilor de pensionari sunt compuse din cheltuieli bănești și contravaloarea consumului din resurse proprii. Ponderea cheltuielilor bănești în cheltuielile totale a oscilat între 76,29% în anul 2007 și 80,13% în anul 2009. Pe medii de rezidență, în mediul urban, ponderile între care s-au situat cheltuielile bănești în cheltuieli totale au fost de 90,33% în anul 2007 și 91,92% în anul 2010. În mediul rural, ponderea cheltuielilor bănești în cheltuieli totale a oscilat între 61,88% în anul 2007 și 67,09% în anul 2009.

Cea mai mare parte a cheltuielilor bănești ale gospodăriilor de pensionari sunt formate din cheltuieli de consum, reprezentând între 79,95% din total cheltuieli bănești în anul 2011 și 81,22% în anul 2007. Pe medii de rezidență, pentru mediul urban acestea au oscilat între 80,59% în anul 2011 și 83,15% în anul 2007, iar pentru mediul rural între 77,43% în anul 2008 și 80,49% în anul 2010.

Următoarea categorie de cheltuieli bănești ale gospodăriilor de pensionari o reprezintă impozitele, contribuțiile, cotizațiile, taxele, a căror pondere în total cheltuieli bănești a oscilat între 9,15% în anul 2007 și 11,25% în anul 2011. Pe medii de rezidență, în mediul urban ponderea acestor cheltuieli s-a plasat între 10,30% în anul 2007 și 13,23% în anul 2011, iar în mediul rural între 6,99% în anul 2010 și 8,27% în anul 2011.

Restul cheltuielilor ce compun cheltuielile bănești, cu ponderi mult mai mici, sunt formate din cheltuieli pentru alimente și băuturi neconsumate, investiții, cheltuieli de producție și alte cheltuieli bănești, însumând între 8,80% din total cheltuieli bănești în anul 2011 și 10,32% în anul 2008.

Ponderea contravalorii consumului din resurse proprii în cheltuieli totale a oscilat între 19,87% în anul 2009 și 23,71% în anul 2007. În ceea ce privește situația pe medii, în mediul urban, ponderea contravalorii consumului din resurse proprii în cheltuieli totale s-a situat între 8,08% în anul 2010 și 9,67% în anul 2007. În mediul rural,

ponderea contravalorii consumului din resurse proprii în cheltuieli totale a oscilat între 32,91% în anul 2009 și 38,12% în anul 2007.

Tabelul nr. 2, grupează informații despre ponderea gospodăriilor de pensionari după: cheltuielile pe care și le-au putut permite sau nu; restanțele la anumite plăți; gradul de dificultate cu care fac față cheltuielilor curente; necesitatea unor împrumuturi. Situația relevă faptul că pensionarii au întâmpinat reale dificultăți în acoperirea cheltuielilor strict necesare unui trai decent din venitul total net lunar realizat.

Tabelul nr. 2 Cheltuieli pe care gospodăriile de pensionari și le pot /nu și le pot permite

- procente -

Anii		2007	2008	2009	2010	2011
Total						
Ponderea gospodăriilor de pensionari care pot face față cheltuielilor cu venitul total net lunar realizat:		49,1	55,3	57,4	56,3	56,6
Gospodării care își pot permite:	O săptămână de concediu în afara casei	9,7	11,8	10,9	11,0	10,0
	Înlocuirea mobilei uzate și /sau demodate	3,5	5,1	4,1	4,5	4,9
	Cumpărarea de produse electrocasnice	10,0	13,2	10,0	9,4	8,8
	Cumpărarea de haine noi	26,1	28,6	25,5	23,8	20,8
	Vizionarea unor spectacole de teatru, cinema	7,3	7,0	5,4	6,5	6,5
	Cumpărarea de cărți, ziare, reviste	20,4	21,3	18,2	18,8	16,5
Ponderea gospodăriilor care nu își pot permite nicio cheltuială din cele menționate, datorită economiilor prea mici		59,3	54,7	59,3	60,7	65,1
Ponderea gospodăriilor de pensionari care nu pot face față cheltuielilor cu venitul total net lunar realizat:		50,9	44,7	42,6	43,7	43,4
Gospodării care, datorită lipsei resurselor financiare, s-au aflat în imposibilitatea:						
de a plăti la timp:	Chiria	0,7	0,6	0,7	0,4	0,1
	Întreținerea locuinței	32,5	33,5	32,7	31,9	28,6
	Energia electrică	16,8	15,9	15,3	13,9	11,6
	Telefonul	5,5	4,3	4,7	4,8	3,2
	Abonamentul radio-TV	7,3	6,8	6,5	6,3	3,5
de a cumpăra produse alimentare suficiente pentru asigurarea hranei:		82,4	82,2	83,2	85,0	86,0
Ponderea gospodăriilor de pensionari, care pentru a putea face față cheltuielilor curente, au apelat la alte surse, cum ar fi:						
• Economii		16,5	17,0	17,0	14,2	11,1
• împrumuturi de la rude, prieteni, alte persoane		22,5	21,1	20,9	16,5	7,0
• muncă suplimentară		9,0	9,7	8,9	8,4	7,1
• ajutoare financiare, fără obligația de restituire, de la rude, prieteni		20,0	16,6	15,7	12,6	8,2
Ponderea gospodăriilor de pensionari care nu au apelat la alte surse		43,2	46,6	48,9	55,8	68,8
Urban						
Ponderea gospodăriilor de pensionari care pot face față cheltuielilor cu venitul total net lunar realizat:		49,4	57,4	58,2	57,6	58,3
Gospodării care își pot permite:	O săptămână de concediu în afara casei	13,5	16,6	15,2	16,4	14,3
	Înlocuirea mobilei uzate și /sau demodate	4,3	6,0	4,1	4,6	6,6
	Cumpărarea de produse electrocasnice	11,2	14,4	9,6	10,0	10,5
	Cumpărarea de haine noi	30,0	31,7	27,5	27,0	22,6
	Vizionarea unor spectacole de teatru, cinema	11,7	11,0	8,7	10,7	10,2

Anii		2007	2008	2009	2010	2011
	Cumpărarea de cărți, ziare, reviste	30,3	29,7	25,2	27,0	23,2
Ponderea gospodăriilor care nu își pot permite nicio cheltuială din cele menționate, datorită economiilor prea mici		50,7	47,2	53,3	52,7	59,0
Ponderea gospodăriilor de pensionari care nu pot face față cheltuielilor cu venitul total net lunar realizat:		50,6	42,6	41,8	42,4	41,7
Gospodării care, datorită lipsei resurselor financiare, s-au aflat în imposibilitatea:						
de a plăti la timp:	Chiria	0,9	0,8	1,2	0,2	0,2
	Întreținerea locuinței	37,4	39,0	36,8	38,5	31,2
	Energia electrică	13,3	14,9	13,6	11,7	7,7
	Telefonul	6,4	4,9	4,3	4,6	2,5
	Abonamentul radio-TV	7,0	6,5	5,8	5,5	1,9
de a cumpăra produse alimentare suficiente pentru asigurarea hranei:		82,9	83,0	84,5	84,1	86,1
Anii		2007	2008	2009	2010	2011
Ponderea gospodăriilor de pensionari, care pentru a putea face față cheltuielilor curente, au apelat la alte surse, cum ar fi:						
• economii		13,6	15,0	16,4	14,0	10,2
• împrumuturi de la rude, prieteni, alte persoane		24,3	23,0	23,2	18,4	6,9
• muncă suplimentară		5,2	4,7	5,6	3,9	3,8
• ajutoare financiare, fără obligația de restituire, de la rude, prieteni		23,0	18,7	18,2	16,7	11,4
Ponderea gospodăriilor de pensionari care nu au apelat la alte surse		43,9	48,0	48,5	55,2	69,2
Rural						
Ponderea gospodăriilor de pensionari care pot face față cheltuielilor cu venitul total net lunar realizat:		48,7	53,2	56,5	55,1	54,9
Gospodării care își pot permite:	O săptămână de concediu în afara casei	5,9	6,6	6,5	5,4	5,4
	Înlocuirea mobilei uzate și /sau demodate	2,8	4,1	4,2	4,4	3,2
	Cumpărarea de produse electrocasnice	8,7	12,0	10,3	8,8	6,9
	Cumpărarea de haine noi	22,3	25,2	23,4	20,3	18,8
	Vizionarea unor spectacole de teatru, cinema	2,8	2,8	2,1	2,1	2,4
	Cumpărarea de cărți, ziare, reviste	10,5	12,2	11,0	10,2	9,3
Ponderea gospodăriilor care nu își pot permite nicio cheltuială din cele menționate, datorită economiilor prea mici		67,9	63,0	65,4	69,0	71,7
Ponderea gospodăriilor de pensionari care nu pot face față cheltuielilor cu venitul total net lunar realizat:		51,3	46,8	43,5	44,9	45,1
Gospodării care, datorită lipsei resurselor financiare, s-au aflat în imposibilitatea:						
• de a plăti la timp:	Chiria	0,5	0,4	0,2	0,5	-
	Întreținerea locuinței	27,8	28,5	28,7	25,6	26,2
	Energia electrică	20,3	16,8	16,8	16,1	15,2
	Telefonul	4,7	3,8	5,1	5,0	3,8
	Abonamentul radio-TV	7,6	7,0	7,1	7,1	5,0
• de a cumpăra produse alimentare suficiente pentru asigurarea hranei:		81,9	81,4	82,0	86,0	85,8
Ponderea gospodăriilor de pensionari, care pentru a putea face față cheltuielilor curente, au apelat la alte surse, cum ar fi:						
• economii		19,3	18,9	17,6	14,4	11,9
• împrumuturi de la rude, prieteni, alte persoane		20,7	19,3	18,7	14,8	7,1
• muncă suplimentară		12,7	14,3	11,9	12,8	10,3
• ajutoare financiare, fără obligația de restituire, de la rude, prieteni		17,2	14,6	13,4	8,6	5,2

Anii		2007	2008	2009	2010	2011
Ponderea gospodăriilor de pensionari care nu au apelat la alte surse		42,5	45,3	49,3	56,4	68,4
Structura gospodăriilor de pensionari după măsura în care fac față cheltuielilor curente						
Grad de dificultate	Cu mare dificultate	30,0	24,1	21,8	23,2	21,5
	Cu dificultate	30,4	31,3	31,0	29,4	31,2
	Cu oarecare dificultate	28,9	33,7	36,1	38,7	38,0
	Destul de ușor	7,2	8,1	7,7	6,0	6,9
	Ușor	3,1	2,6	3,2	2,3	2,4
	Foarte ușor	0,4	0,2	0,2	0,4	-
Ponderea gospodăriilor de pensionari care nu au putut efectua la timp unele cheltuieli, în total gospodării de pensionari						
		23,8	35,4	30,3	33,8	33,4
Ponderea gospodăriilor de pensionari cu împrumuturi, în total gospodării de pensionari						
%		13,7	11,0	9,0	8,8	8,6

Din analiza datelor cuprinse în tabelul nr.2, se desprind următoarele concluzii:

- Ponderea gospodăriilor de pensionari care pot face față cheltuielilor cu venitul total net lunar realizat a crescut continuu până în anul 2009, au scăzut în anul 2010, pentru a-și reveni ușor în anul 2011 pe total și în mediul urban. În mediul rural scăderea a continuat și în anul 2011;
- Pe total, ponderea gospodăriilor care și-au putut permite cumpărarea de produse electrocasnice, cumpărarea de haine noi și cumpărarea de cărți, ziare, reviste a fost în scădere începând cu anul 2008, situație întâlnită și în mediul urban. În mediul rural a scăzut ponderea gospodăriilor care își pot permite o săptămână de concediu în afara casei, cumpărarea de produse electrocasnice, cumpărarea de haine noi și cumpărarea de cărți, ziare, reviste;
- Ponderea gospodăriilor care datorită lipsei resurselor financiare s-au aflat în imposibilitatea de a cumpăra produse alimentare suficiente pentru asigurarea hranei, a crescut pe total, continuu începând cu anul 2008. În mediul urban creșterea a fost întreruptă în anul 2010 de o ușoară scădere, iar în mediul rural s-au înregistrat scăderi în anii 2008 și 2011. Se remarcă ponderile foarte mari ale gospodăriilor de pensionari aflate în această situație (peste 80,0%);
- Se observă o creștere în ultimii ani ai perioadei analizate, respectiv anii 2010 – 2011, a ponderii gospodăriilor de pensionari care au făcut față cu dificultate cheltuielilor curente;
- Ponderea gospodăriilor de pensionari care nu au putut efectua la timp unele cheltuieli, în total gospodării de pensionari a crescut în anii 2010 și 2011, față de anii anteriori.

Cheltuielile totale de consum medii lunare, pe grupe de produse și servicii, înregistrate în perioada 2007 - 2011¹ în gospodăriile al cărui cap este un pensionar, pe total și medii de rezidență, sunt prezentate în Anexa nr.4:

În urma analizei s-au desprins următoarele concluzii:

Din totalul consumului de **produse agro-alimentare**, pe primele locuri ale consumului gospodăriilor de pensionari s-au situat: cerealele și produsele din cereale, carnea proaspătă, preparatele din carne, legumele și conservele de legume, laptele, brânzeturile și smântâna și fructele, care însumate au reprezentat între 70,34% din totalul cheltuielilor alimentare în anul 2011 și 72,09% în anul 2009. Pentru mediul **urban**, consumul acestor produse a variat între 71,37% în anul 2011 și 73,29% în anul 2009, iar pentru mediul **rural** între 63,09% în anul 2007 și 64,98% în anul 2008.

În totalul cheltuielilor pentru cumpărarea **mărfurilor nealimentare**, pe primele locuri s-au situat: medicamente de uz uman, combustibili lichizi și solizi, țigările, tutunul, articolele și accesoriile pentru fumat, îmbrăcămintea și încălțăminte, carburanții și lubrifianții, produsele pentru întreținerea curentă a locuinței, articolele și produsele de îngrijire personală, alte articole și bunuri de folosință îndelungată pentru recreare și cultură, care însumate au reprezentat între 85,69% din totalul cheltuielilor cu produse nealimentare în anul 2008 și 89,55% în anul 2011. Pe medii de rezidență, pentru mediul **urban** aceste cheltuieli au variat între 85,67% în anul 2008 și 89,83% în anul 2011, iar pentru mediul **rural** acestea au variat între 85,75% în anul 2008 și 89,21% în anul 2011.

În totalul cheltuielilor pentru **plata serviciilor** pe primele locuri s-au situat: energia electrică, serviciile de telefonie, gazele naturale, apă, canal salubritate și servicii comunale, abonamentele radio - tv, serviciile de transport, serviciile de sănătate și energia termică, cheltuieli care au reprezentat între 85,28% din totalul cheltuielilor cu plata serviciilor în anul 2009 și 88,01% în anul 2007. Pe medii de rezidență pentru mediul **urban** cheltuielile cu plata serviciilor au variat între 84,87% în anul 2009 și 88,01% în anul 2007, iar pentru mediul **rural** valorile au oscilat între 84,85% în anul 2008 și 87,75% în anul 2010.

¹ Cheltuielile totale de consum medii lunare au fost înregistrate pe gospodărie pentru produsele nealimentare și servicii, iar pentru produsele alimentare, pe persoană.

Capitolul VI

Evoluția coșului mediu efectiv de consum lunar și a nivelului minim de subsistență și de trai decent, respectiv a numărului pensionarilor aflați sub aceste praguri

În perioada 2007 – 2013, valoarea coșului mediu efectiv de consum lunar calculat de Institutul Național de Statistică pentru gospodăriilor de pensionari formate din una și două persoane, pe total, pe medii de rezidență și grupe de produse, este prezentată sintetic în tabelul nr. 3.

Tabelul nr. 3 Valoarea coșului mediu efectiv de consum calculat de INS (în luna ianuarie a fiecărui an)

–prețuri comparabile 2013, le i/persoană –

	2007	2008	2009	2010	2011	2012	2013
	Pensionar singur						
	Total						
Produse alimentare	235,4	240,8	240,5	229,4	227,8	225,2	229,0
Produse nealimentare	74,0	70,5	67,3	70,1	71,4	72,2	70,0
Servicii	132,0	129,8	136,0	131,5	132,9	140,6	143,6
TOTAL	441,4	441,1	443,8	431,0	432,1	438,0	442,6
	Urban						
Produse alimentare	233,9	237,8	237,8	226,8	225,1	222,1	225,5
Produse nealimentare	71,0	66,2	62,5	63,8	63,7	63,2	60,7
Servicii	230,3	226,8	238,9	231,2	235,4	251,3	254,0
TOTAL	535,2	530,8	539,2	521,8	524,2	536,6	540,2
	Rural						
Produse alimentare	236,4	243,0	242,7	231,5	229,9	227,7	231,9
Produse nealimentare	76,6	74,4	71,7	75,6	78,0	79,9	78,0
Servicii	47,7	46,5	47,7	45,9	45,1	45,7	48,9
TOTAL	360,7	363,9	362,1	353	353,0	353,3	358,8
	Familie formată din doi pensionari						
	Total						
Produse alimentare	198,3	202,8	202,6	193,6	191,9	190,1	192,7
Produse nealimentare	73,6	70,2	66,9	69,6	70,8	71,5	69,3
Servicii	110,9	109,2	114,4	110,3	111,1	116,8	119,1
TOTAL	382,8	382,2	383,9	373,5	373,8	378,4	381,1

	2007	2008	2009	2010	2011	2012	2013
	Urban						
Produse alimentare	203,3	205,6	206,9	198,6	197,7	196,6	199,6
Produse nealimentare	78,2	73,0	69,0	70,5	70,2	69,8	67,1
Servicii	193,9	191,1	201,5	194,5	197,5	209,6	211,8
TOTAL	475,4	469,7	477,4	463,6	465,4	476,0	478,5
	Rural						
Produse alimentare	195,6	201,1	200,8	191,9	190,3	184,6	191,6
Produse nealimentare	69,4	67,2	64,6	68,1	70,3	71,8	70,1
Servicii	49,9	48,9	50,2	48,3	47,4	47,9	50,6
TOTAL	314,9	317,2	315,6	308,3	308,0	304,3	312,3

Față de anul precedent, cea mai mare scădere a valorii coșului mediu efectiv de consum s-a înregistrat la nivelul anului 2010, atât pe total, cât și pe subgrupele de produse alimentare și servicii.

Pentru produse alimentare, tendința de reducere a consumului s-a înregistrat an de an începând cu anul 2009, pe total și pe medii, cu excepția familiei formată din 2 pensionari din mediul urban, unde s-au înregistrat oscilații pe tot parcursul perioadei 2007 – 2013.

Pentru produsele nealimentare și servicii, de-a lungul perioadei analizate, valorile coșului mediu efectiv de consum au înregistrat oscilații.

Institutul de Cercetare a Calității Vieții a stabilit, pentru perioada **2007 - 2013**, nivelul minim de trai decent și de subzistență pentru un pensionar singur și pentru familia de doi pensionari, cu domiciliul în mediul urban și rural, după cum urmează:

Tabelul nr. 4 Valoarea minimului de trai decent și de subzistență calculat de ICCV (în luna ianuarie a fiecărui an)

- prețuri comparabile 2013 -

Nivel	Prag	2007	2008	2009	2010	2011	2012	2013
		lei /persoană						
Total	Minim decent	502	503	505	515	727	727	732
	Minim de subzistență	376	378	380	386	587	587	576
Urban	Minim decent	554	554	557	567	730	730	747
	Minim de subzistență	411	413	415	422	617	617	597
Rural	Minim decent	439	441	442	451	724	723	714
	Minim de subzistență	334	336	337	342	551	550	551

Nivel	Prag	2007	2008	2009	2010	2011	2012	2013
		lei /familie-						
Total	Minim decent	956	957	961	978	1382	1381	1391
	Minim de subzistență	717	718	721	734	1116	1115	1095
Urban	Minim decent	1053	1054	1059	1078	1388	1387	1419
	Minim de subzistență	782	784	787	801	1172	1172	1135
Rural	Minim decent	836	837	840	856	1375	1373	1356
	Minim de subzistență	637	638	641	651	1047	1046	1046

Se poate constata că, atât pentru nivelul minim de trai decent cât și pentru nivelul minim de subzistență, pe total și pe medii de rezidență, s-au înregistrat creșteri continue până în anul 2011, an în care s-a înregistrat o creștere masivă față de anul anterior. Această creștere a fost influențată în principal de recalcularea valorii celor două praguri efectuată de Institutul de Cercetare a Calității Vieții, respectiv nivelul minim de trai decent și nivelul minim de subzistență, actualizate lunar, până atunci, doar pe baza evoluției indicelui prețurilor de consum.

În perioada **ianuarie 2007 – decembrie 2012**, chiar dacă în prima parte a perioadei, respectiv 2007-2009, au fost aplicate indexări ale punctului de pensie, respectiv 36,5% în anul 2007 și 28,9% în anul 2008, iar în anul 2008 au fost acordate punctaje suplimentare pentru inlaturarea discrepanțelor existente între persoanele care au desfășurat activități încadrate în grupele I și II de muncă înainte de data de 1 aprilie 2001 prin OUG nr. 100/2008 și OUG nr. 209/2008, măsurile aplicate de Guvern în perioada 2009-2011 respectiv menținerea înghețării punctului de pensie la valoarea din 1 octombrie 2009, majorarea TVA de la 19,0% la 24,0% începând cu 1 iulie 2010 și scumpirile continue la principalele produse și servicii, au determinat menținerea unui număr considerabil de pensionari (din sistemul asigurărilor sociale de stat și agricultori), sub nivelul coșului mediu efectiv de consum lunar și sub nivelurile minime de subzistență și de trai decent (tabelul nr.5), dar și menținerea în continuare a riscul erodării veniturilor acestora datorită scumpirilor la o serie de produse și servicii de bază.

Tabelul nr. 5 Numărul de pensionari și procentul celor aflați sub nivelul minim de subzistență, sub nivelul minim de trai decent și sub nivelul coșului mediu efectiv de consum lunar

- valori în luna ianuarie a fiecărui an -

Anul	Cos mediu efectiv	Nivel minim de	Nivel minim
------	-------------------	----------------	-------------

		de consum lunar ²	subzistență ³	de trai decent
Valoarea pragului (lei /persoană)	2007	382	293	395
	2008	382	308	414
	2009	440	339	455
	2010	448	362	487
	2011	482	567	671
	2012	506	582	689
	2013	443	576	732
Număr pensionari cu cuantumul pensiei sub prag	2007	3.796.615	2.826.555	3.924.356
	2008	2.270.470	1.556.819	2.524.382
	2009	2.066.212	1.137.131	2.135.100
	2010	1.890.986	1.164.041	2.122.466
	2011	1.821.890	2.405.063	3.125.133
	2012	2.031.340	2.428.467	2.765.396
	2013	1.611.074	2.321.652	3.013.711
Pondere pensionarilor cu cuantumul pensiei sub prag(%)	2007	67,67	50,38	69,95
	2008	40,89	28,04	45,46
	2009	37,38	20,57	38,63
	2010	34,22	21,06	38,40
	2011	33,28	43,93	57,08
	2012	37,79	45,18	51,45
	2013	30,51	43,97	57,08

Față de începutul perioadei analizate, situația pensionarilor s-a îmbunătățit în perioada 2008 – 2009 când, datorită indexărilor punctului de pensie, ponderea pensionarilor aflați sub nivelul pragurilor analizate s-a redus. Începând cu anul 2010, datorită menținerii constante a valorii punctului de pensie la nivelul lunii octombrie 2009, această pondere a început să crească aproape continuu, cu o ușoară tendință de reducere pe parcursul anului 2012.

Conform datelor prezentate pentru un număr important de pensionari pensia de care dispun nu le este suficientă pentru un trai decent, pentru atingerea acestui deziderat important, fiind necesare măsuri compensatorii în perioada următoare.

²Coșul mediu efectiv de consum, începând cu luna ianuarie 2013, a fost calculat la nivel național, iar pentru perioadele anterioare doar în mediul urban.

³ Idem pentru nivelul minim de subzistență și nivelul minim de trai decent.

EVOLUȚIA PUTERII DE CUMPĂRARE A PENSILOR

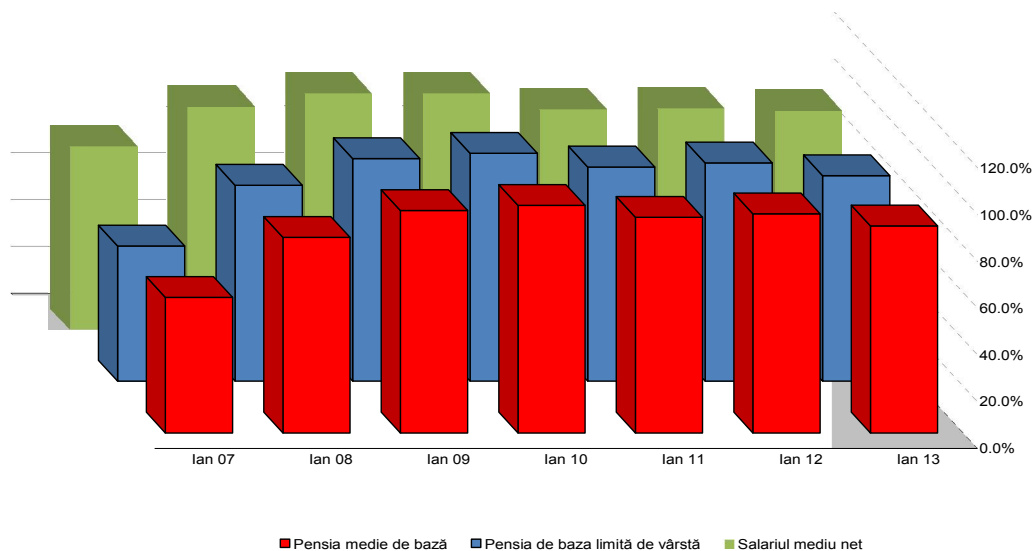
Creșterea prețurilor, în perioada ianuarie 2007 – decembrie 2012, a determinat diminuarea aproape continuă a puterii de cumpărare a tuturor pensiilor, inclusiv a pensiei medii de bază și a pensiei de bază pentru limită de vârstă (Tabelul nr.6). În perioada ianuarie 2007 – decembrie 2012, la **mărfurile alimentare**, creșteri mai mari de prețuri s-au înregistrat la fasole boabe și alte leguminoase (+100,0%), ulei comestibil (+93,5%), fructe proaspete (+59,4%), cartofi (+52,4%), legume și conserve de legume (+51,8%), brânză de oaie (+50,4%), lapte de vacă (+50,3%), miere de albine (+48,2%), mălai (+48,1%), brânză de vacă (+47,3%), zahăr (+46,5%), ouă (+43,1%), făină (+42,1%), pâine(+34,2%), unt(+31,0%), produse de franzelărie(+28,8%)

. Cele mai mari creșteri de prețuri la **mărfurile nealimentare** s-au consemnat la combustibili (+61,4%), cărți, ziare, reviste (+50,4%), energie electrică (+40,6%), energie termică (+39,9%), produse cultural-sportive (+27,5%), gaze (+22,7%), iar în cadrul **serviciilor** la chirie(+131,7%), apă, canal, salubritate (+115,0%), transport interurban CFR (+73,7%), transport urban (+42,7%), servicii poștale (+41,2%), transport interurban și alte feluri de transport (+36,2%), abonamente auto (+32,9%), telefon (+31,6%), îngrijire medicală (+31,0%), igienă și cosmetică (+30,5%), reparații auto, electronice și lucrări foto (+26,3%), cinematografe, teatre, muzee, cheltuieli cu învățământul și turismul (+25,8%), poștă și telecomunicații (+25,7%), transport interurban aerian (+24,4%) . Această evoluție a determinat un mare număr pensionari să renunțe la achiziționarea unor bunuri alimentare și nealimentare, medicamente etc. pentru a-și putea achita cheltuielile cu întreținerea locuinței și plata diverselor servicii de strictă necesitate.

Tabelul nr. 6 Evoluția puterii de cumpărare a pensiei medii de bază, a pensiei pentru limită de vârstă și a salariului mediu net în luna ianuarie a fiecărui an, față de octombrie 2009

- procente -

	2007	2008	2009	2010	2011	2012	2013
Pensia medie de baza	58,1	83,8	95,3	97,5	92,4	93,9	88,8
Pensia de baza limită de vârstă	57,9	84,0	95,4	97,6	91,8	93,5	88,0
Salariul mediu net	78,3	95,4	101,0	101,0	94,3	94,5	93,8

Grafic nr. 1 Puterea de cumpărare a pensiei medii de bază, a pensiei pentru limită de vârstă și a salariului mediu net

Prin natura sa, puterea de cumpărare a pensiilor a înregistrat creșteri numai în lunile de majorare a valorii punctului de pensie, urmate de erodări continue până la indexarea următoare.

În luna ianuarie 2013, puterea de cumpărare a pensiei medii în sistemul asigurărilor sociale de stat, în quantum de 778 lei, față de luna octombrie 2009, a fost de 88,76%.

Salariul mediu net a fost în luna ianuarie 2013 de 1.548 lei, respectiv de 1,99 ori mai mare decât pensia medie (778 lei) și de 1,72 ori mai mare decât pensia medie pentru limită de vârstă (898 lei).

Semnaland faptul că, așa cum arătam mai sus, puterea de cumpărare a pensiilor se află într-o dinamică preponderent descrescătoare, considerăm că se impune acordarea unei atenții speciale persoanelor cu pensii mici, în special celor cu pensii de ajutor social.

STAREA DE SĂNĂTATE A POPULAȚIEI VÂRSTNICE

8.1. Ponderea populației după gradul de satisfacție privind starea de sănătate și ponderea celor care suferă de boli cronice

În perioada 2007 – 2011, ponderea populației de 15 ani și peste care a declarat o stare de sănătate bună și foarte bună a oscilat între 68,5% în anul 2007 și 70,9% în anul 2010. Ponderea populației care a declarat o stare de sănătate satisfăcătoare, au fost cuprinsă între 20,1% în anul 2010, respectiv 21,7% în anul 2008, iar ponderea populației care a declarat o stare de sănătate rea și foarte rea, s-a plasat între 8,6% în anul 2008 și 10,1% în anul 2007. (Anexa nr.5).

La nivelul pensionarilor, ponderea celor care au declarat o stare de sănătate bună și foarte bună a oscilat între 23,0% în anul 2007 și 25,3% în anul 2010., Pensionarii care au declarat o stare de sănătate satisfăcătoare, au reprezentat între 47,8% din total în anul 2007 și 49,7% în anul 2008, iar ponderea celor care au declarat o stare de sănătate rea și foarte rea, a fost cuprinsă între 26,2% în anul 2009 și 29,2% în anul 2007.

Față de total populație, ponderea pensionarilor care a declarat o stare de sănătate bună și foarte bună a reprezentat doar o treime, a celor care au declarat o stare de sănătate satisfăcătoare a fost dublă, iar ponderile pensionarilor care au declarat o stare de sănătate rea și foarte rea a fost de trei ori mai mare decât ale populației totale.

Pentru segmentul de vârstă 50 - 64 ani, ponderea celor care au declarat o stare de sănătate bună și foarte bună s-a situat între 50,0% în anul 2007 și 53,0% în anul 2010. ponderea celor care au declarat o stare de sănătate satisfăcătoare, a oscilat între 34,1% în anul 2010 și 36,8% în anul 2008, iar ponderea celor care au declarat o stare de sănătate rea și foarte rea a fost cuprinsă între 11,9% în anul 2008 și 13,7% în anul 2011.

Pentru segmentul de vârstă 65 - 74 ani, persoanele care au declarat o stare de sănătate bună și foarte bună au reprezentat între 24,9% din total în anul 2011 și 27,4% în anul 2008..Ponderea persoanelor din această grupă de vârstă care au declarat o stare de sănătate satisfăcătoare, a oscilat între 50,4% în anul 2007 și 54,0% în anul 2011, iar ponderea celor care au declarat o stare de sănătate rea și foarte rea, s-a situat între 20,5% în anul 2010 și 23,7% în anul 2007.

Pentru segmentul de vârstă 75 ani și peste, ponderea celor care au declarat o stare de sănătate bună și foarte bună a fost cuprinsă între 9,9% în anul 2011 și 12,6% în anul 2009. Persoanele care au declarat o stare de sănătate satisfăcătoare, au reprezentat între 48,1% în anul 2007 și 53,9% în anul 2008, iar proporția celor care au declarat o stare de sănătate rea și foarte rea a oscilat între 33,6% în anul 2008 și 40,2% în anul 2007.

Se observă că ponderea persoanelor de 75 ani și peste care au declarat o stare de sănătate bună și foarte bună s-a ridicat la doar jumătate față de cea a persoanelor cu vârstă cuprinsă între 65 și 74 de ani și a reprezentat doar un sfert din ponderea celor cu vârsta între 50 și 64 de ani. Proporția celor de 75 ani și peste care au declarat o stare de sănătate satisfăcătoare a fost similară celor din categoria de vârstă 65 - 74 ani și mai mare cu 13 - 20 de puncte procentuale față de persoanele din categoria de vârstă de 50 - 64 ani. Ponderea celor de 75 ani și peste care au declarat o stare de sănătate rea și foarte rea a fost mai mare cu 13 - 19 puncte procentuale față de ponderea celor din categoria de vârstă 65 - 74 ani și de aproape trei ori mai mare comparativ cu cea a persoanelor cu vârste cuprinse între 50 și 64 de ani.

Ponderea persoanelor care suferă de o boală cronică sau invaliditate în total populație, a pensionarilor aflați în aceeași situație, și a populației de 50 ani și peste pe grupe de vârstă, în total persoane din fiecare categorie, este prezentată în tabelul nr. 7.

Tabelul nr. 7 Ponderea persoanelor care suferă de o boală cronică în total persoane din aceeași categorie

- procente -

Categoriile /Grupe de vârstă	Anii				
	2007	2008	2009	2010	2011
Total⁴	19,8	18,9	19,3	19,6	20,5
Pensionar	53,9	52,8	53,9	53,3	55,7
50 - 64 ani	33,8	35,5	36,6	35,7	35,1
65 - 74 ani	25,3	25,3	24,8	24,6	23,5
75 ani și peste	20,3	20,9	22,1	24,4	25,4

Proporția pensionarilor care suferă de boli cronice sau invaliditate în total pensionari o depășește pe cea a populației totale de aproximativ 2,7 ori. Pe grupe de vârstă, ponderea celor de 75 ani și peste a fost mai mică cu 0,2 - 5,0 puncte procentuale față de categoria de vârstă 65 - 74 ani, cu excepția anului 2011, când ponderea celor de 75 ani și peste a fost mai mare cu 1,9 puncte procentuale. Aceeași categorie (a celor de 75 ani și peste) a avut o pondere cu 9,0 - 15,0 puncte procentuale mai mică decât grupa de vârstă cuprinsă între 50 și 64 de ani.

⁴ Populația de 15 ani și peste

8.2. Structura populației care nu au putut să consulte un medic specialist, după motivul învocat

Primele două motive, preponderent invocate, pentru care nu au putut consulta un medic specialist au fost că „*nu își permit*” și „*au așteptat ca problema sa se rezolve de la sine*”⁵. Pentru populația totală ponderea persoanelor care au invocat primul motiv a oscilat între 72,2% în anul 2008 și 76,8% în anul 2011, iar a celui de-al doilea între 6,3% în anul 2011 și 8,0% în anul 2007 (Anexa nr.6).

Pentru pensionari, la motivul „*nu își permit*” proporția celor care l-au invocat s-a situat între 72,7% în anul 2010 și 77,2% în anul 2007, iar la motivul „*au așteptat ca problema sa se rezolve de la sine*” între 5,6% în anul 2009 și 7,9% în anul 2010.

Pentru segmentul de populație cu vârsta cuprinsă între 50 și 64 de ani, la primul motiv enunțat mai sus ponderile au oscilat între 71,9% în anul 2007 și 80,7% în anul 2009, iar la al doilea între 4,1% în anul 2009 și 9,7% în anul 2007.

Pentru segmentul de vârstă 65 - 74 ani, la aceleași motive proporțiile celor care l-au invocat pe primul au fost cuprinse între 71,9% în anul 2010 și 77,5% în anul 2007, iar pentru al doilea între 6,3% în anul 2011 și 9,3% în anul 2009.

Pentru segmentul de vârstă 75 ani și peste, la motivul „*nu își permit*” ponderile au oscilat între 67,7% în anul 2009 și 76,5% în anul 2007, iar pentru motivul „*distanța prea mare sau lipsa mijloacelor de transport*” între 7,2% în anul 2007 și 11,3% în anul 2011.

Ponderea persoanelor care nu au putut sa consulte un medic specialist în total populație, a pensionarilor aflați în aceeași situație, și a populației de 50 ani și peste pe grupe de vârstă, în total persoane din fiecare categorie, este prezentată în tabelul nr. 8.

Tabelul nr. 8 Ponderea populației pe categorii care nu a putut sa consulte un medic specialist în total categorie de populație

- procente -

Categorii /Grupe de vârstă	Anii				
	2007	2008	2009	2010	2011
Total	15,4	13,3	10,6	13,2	14,0
Pensionar	32,8	29,6	21,2	28,3	30,1
50 - 64 ani	21,3	18,2	15,0	18,5	20,4
65 - 74 ani	32,5	27,7	20,8	27,1	28,0
75 ani și peste	40,8	36,8	26,7	35,4	37,8

⁵ Cu excepția segmentului de vârstă de 75 ani și peste, unde al doilea motiv a fost ” Distanța prea mare sau lipsa mijloacelor de transport”

Proporția pensionarilor care nu au putut consulta un medic specialist, a depășit-o pe cea a populației totale de peste 2 ori. Pe grupe de vârstă, ponderea celor de 75 ani și peste care nu au putut consulta un medic specialist a fost mai mare cu 5,0 - 10,0 puncte procentuale față de cea a persoanelor din categoria de vârstă 65-74 ani, fiind în același timp cu 11,0 - 20,0 de puncte procentuale mai mare decât ponderea persoanelor din categoria de vârstă 50 - 64 ani.

8.3. Structura populației care nu a putut să consulte un medic stomatolog, după motivul invocat

Primele două motive invocate pentru care nu au consultat un medic stomatolog au fost „*nu își permit*” și „*teama*”⁶, pentru populația totală, ponderea cu care primul dintre aceste motive a fost invocat situându-se între 75,8% în anul 2008 și 80,1% în anul 2010, iar pentru cel de-al doilea între 6,3% în anul 2010 și 8,5% în anul 2011 (Anexa nr.7).

Pentru pensionari, la motivul „*nu își permit*” ponderile celor care l-au invocat au oscilat între 83,0% în anul 2011 și 86,0% în anul 2008, iar la motivul „*teama*” între 4,7% în anul 2007 și 6,7% în anul 2011.

Pentru segmentul de vârstă 50 - 64 ani, proporția persoanelor care au invocat primul motiv s-a situat între 80,7% în anul 2011 și 84,3% în anul 2009 iar la al doilea motiv între 5,7% în anul 2010 și 8,0% în anul 2011.

Pentru segmentul de vârstă 65-74 ani, la motivul „*nu își permit*” ponderile celor care l-au invocat au oscilat între 83,2% în anul 2009 și 86,1% în anul 2010, și la motivul „*teama*” între 5,4% în anul 2010 și 7,5% în anul 2011.

Pentru persoanele aparținând segmentului de vârstă de 75 ani și peste, la motivul „*nu își permit*” proporția celor care l-a invocat s-a plasat între 80,7% în anul 2007 și 85,1% în anul 2010, iar pentru al doilea motiv invocat „*distanța prea mare sau lipsa mijloacelor de transport*” proporția a oscilat între 3,8% în anul 2010 și 7,4% în anul 2008.

Ponderea persoanelor care nu au putut sa consulte un medic stomatolog în total populație, a pensionarilor aflați în aceeași situație, și a populației de 50 ani și peste pe grupe de vârstă, în total persoane din fiecare categorie, este prezentată în tabelul nr. 9.

⁶ Cu excepția segmentului de vârstă de 75 ani și peste, unde al doilea motiv a fost ” Distanța prea mare sau lipsa mijloacelor de transport”

Tabelul nr. 9 Ponderea populației pe categorii care nu a putut sa consulte un medic stomatolog în total categorie de populație

- procente -

Categorii /Grupe de vârstă	Anii				
	2007	2008	2009	2010	2011
Total	18,3	14,6	14,9	13,4	14,7
Pensionar	24,4	21,3	20,0	19,7	21,1
50 - 64 ani	24,0	19,4	18,9	18,4	20,7
65 - 74 ani	24,6	20,6	20,8	18,9	19,9
75 ani și peste	22,7	19,6	17,6	19,2	20,6

Proporția pensionarilor care nu au putut consulta un medic stomatolog a fost mai mare decât cea a populației totale cu valori cuprinse între 5,0 și 7,0 puncte procentuale. Pe grupe de vârstă, nu s-au înregistrat diferențe considerabile, cu excepția anului 2009 când a fost o diferență de +3,2 puncte procentuale între populația de 65 – 74 ani și cea de 50 de ani și peste.

CARACTERISTICILE LOCUINȚEI ÎN GOSPODĂRIILE DE PENSIONARI

9.1. Structura gospodăriilor populației după statutul de ocupare a locuinței principale și după tipul locuinței ocupate

Sub efectul legislației post-decembriste, majoritatea categoriilor de gospodării dețin locuința cu titlu de proprietate personală. Pentru gospodăriile de pensionari, ponderea proprietarilor de locuințe a fost mai mare decât pentru celelalte categorii, creșterea rapidă a prețurilor la locuințe făcând posibilitatea achiziționării din ce în ce mai dificilă, fapt ce a afectat în special tinerii.

Tabelul nr. 10 Structura gospodăriilor populației totale, a gospodăriilor de salariați și a gospodăriilor de pensionari după statutul de ocupare a locuinței principale

- procente -

Statutul ocupational al capului gospodariei	Statutul de ocupare a locuinței principale	Anii				
		2007	2008	2009	2010	2011
Total	Proprietate ersonală	95,8	96,5	96,5	97,3	96,4
	Inchiriată	2,4	2,1	2,2	1,8	2,1
	Cu titlu gratuit	1,8	1,4	1,3	0,9	1,5
Salariați	Proprietate ersonală	93,2	93,7	94,2	95,8	94,6
	Inchiriată	4,2	4,0	4,2	3,1	3,1
	Cu titlu gratuit	2,6	2,3	1,6	1,1	2,3
Pensionar	Proprietate ersonală	98,2	99,2	99,3	99,6	99,2
	Inchiriată	1,1	0,7	0,5	0,2	0,5
	Cu titlu gratuit	0,7	0,1	0,2	0,2	0,3

Structura gospodăriilor de pensionari după tipul locuinței ocupate (Anexa nr.8) este similară populației totale, însă față de gospodăriile de salariați comportă anumite diferențe. Astfel ponderea gospodăriilor de pensionari ce dețin „case individuale separate” a fost cu 22 - 30 puncte procentuale mai mare decât cea a gospodăriilor de salariați. Proporția în care gospodăriile de pensionari ce dețin „case individuale semi-separate” a fost similară celor din gospodăriile de salariați, în schimb, ponderea gospodăriilor de salariați ce dețin un „apartament într-un imobil cu mai puțin de 10 locuințe” a fost mai mare decât cea a gospodăriilor de pensionari cu 1 - 3 puncte procentuale. O situație similară avem și pentru apartamentele într-un imobil cu 10 sau mai multe locuințe unde proporția gospodăriilor de salariați ce dețin acest tip de locuințe a fost mai mare decât cea a gospodăriilor de pensionari cu 19 - 28 puncte procentuale.

9.2. Ponderea gospodăriilor ce locuiesc în locuințe cu probleme

În perioada 2007 - 2011, ponderea locuințelor cu probleme s-a diminuat pentru toate categoriile de populație analizate, ceea ce semnifică faptul că primăriile, asociațiile de proprietari, proprietarii au luat măsurile necesare pentru a elimina din aceste probleme (tabelul nr. 11).

Tabelul nr. 11 Ponderea gospodăriilor ce locuiesc în locuințe cu probleme în total gospodării, a gospodăriilor de salariați și gospodăriilor de pensionari în total categorie

- procente -

Statutul ocupational al capului gospodariei	Ani				
	2007	2008	2009	2010	2011
Total	41,5	27,3	24,6	22,7	22,0
Salariat	32,5	19,4	16,0	14,9	14,8
Pensionar	45,8	30,3	27,6	25,9	24,3

De asemenea ponderea gospodăriilor de pensionari cu probleme ale locuinței a fost similară celei a populației totale, în timp ce ponderea gospodăriilor de salariați a fost mai mică, față de celelalte 2 categorii analizate.

După tipul de probleme ale locuinței (anexei nr.8) ponderile gospodăriilor de pensionari, au fost similare celorlalte categorii analizate, cu excepția gospodăriilor de salariați. Pentru categoria de probleme „*tocuri de ferestre, pereți sau podele deteriorate*” proporția gospodăriilor de pensionari cu locuințe având aceste probleme a fost mai mare cu 16,0 - 26,0 puncte procentuale față de cea a gospodăriilor de salariați.

9.3. Structura gospodăriilor după numărul de camere

Structura gospodăriilor, pe total, pe gospodării de salariați și pe gospodării de pensionari, după numărul de camere este prezentată în tabelul nr.12.

Tabelul nr. 12 Structura gospodăriilor populației totale, a gospodăriilor de salariați și a gospodăriilor de pensionari, după numărul de camere

- procente -

Statutul ocupational al capului gospodariei	Număr de camere	Anii				
		2007	2008	2009	2010	2011
Total	1-2 camere	48,0	47,1	47,6	46,3	46,5
	3-5 camere	50,2	51,5	51,0	52,1	51,9
	6 camere și peste	1,8	1,4	1,4	1,6	1,6
Salariat	1-2 camere	50,1	49,5	49,1	47,6	49,3
	3-5 camere	48,3	49,6	49,7	51,3	49,5
	6 camere și peste	1,6	0,9	1,2	1,1	1,2
Pensionar	1-2 camere	49,2	47,8	48,7	46,1	47,0
	3-5 camere	48,7	50,8	49,7	51,8	51,1
	6 camere și peste	2,1	1,4	1,6	2,1	1,9

În ceea ce privește numărul de camere ale locuințelor, structura celor 3 categorii analizate (tabelul nr.15) este relativ echilibrată, diferențele fiind mai mici de 4 puncte procentuale.

9.4. Ponderea gospodăriilor după dotarea locuinței (baie, aragaz, frigider, etc.)

Ponderea gospodăriilor după dotarea utilitară a locuințelor (cu baie /duș respectiv cu grup sanitar în interiorul locuinței), pe total gospodării, gospodării de salariați și gospodării de pensionari, este prezentată în tabelul nr.13.

Tabelul nr.13 Ponderea gospodăriilor după dotarea utilitară a locuințelor (cu baie /duș respectiv cu grup sanitar în interiorul locuinței), în total gospodării, gospodării de salariați și de pensionari - procente -

Statutul ocupațional al capului gospodăriei	Dotarea utilitară a locuințelor	Anii				
		2007	2008	2009	2010	2011
Total	Cu baie / duș în interiorul locuinței	58,3	58,5	59,4	61,3	63,7
	Cu grup sanitar în interiorul locuinței	56,6	58,0	58,2	59,6	62,1
Salariați	Cu baie / duș în interiorul locuinței	81,4	81,3	82,4	84,3	84,9
	Cu grup sanitar în interiorul locuinței	79,6	80,4	80,9	82,7	83,5
Pensionari	Cu baie / duș în interiorul locuinței	57,5	57,1	58,0	53,8	57,2
	Cu grup sanitar în interiorul locuinței	56,2	56,6	57,1	52,2	55,3

Ponderea gospodăriilor de pensionari având locuințe dotate cu baie sau duș, respectiv cu grup sanitar în interiorul locuinței a fost similară ponderii înregistrate pe total gospodării având aceste dotări.

În schimb, ponderea gospodăriilor de salariați având locuințe cu aceste dotări, a depășit ponderea gospodăriilor de pensionari, cu 23,9 - 30,5 puncte procentuale la categoria "cu baie /duș în interiorul locuinței", respectiv cu 23,4 - 30,5 puncte procentuale la categoria "cu grup sanitar în interiorul locuinței".

În ceea ce privește dotarea locuinței cu mașină de spălat rufe, autoturism, televizor color, computer (Anexa nr.10), gospodăriile de pensionari au fost mai slab dotate la toate categoriile, comparativ cu total gospodării astfel:

- pentru dotarea cu „computer” ponderile au fost mai mici cu 12,0 - 20,0 puncte procentuale;
- ponderile dotării cu „autoturism” au fost mai mici cu 9,0 -13,0 puncte procentuale;

- ponderile la înzestrarea cu „*mașină de spălat rufe*” au fost mai mici cu 4,0 - 6,2 puncte procentuale;
- iar în ceea ce privește dotarea cu „*televizor color*” ponderile acestor gospodării au fost mai mici pentru pensionari cu 0,7 - 1,3 puncte procentuale față de total gospodării.

În mod asemănător, gospodăriile de pensionari fost mai slab dotate decât gospodăriile de salariați la toate tipurile de dotări analizate, ponderile fiind mai mici cu 35,0 - 49,0 puncte procentuale pentru „*computer*”, 24,0 - 31,0 puncte procentuale pentru „*autoturism*”, cu 19,0 - 27,0 puncte procentuale la „*mașină de spălat rufe*” și cu 3,2 - 5,0 puncte procentuale pentru „*televizor color*”.

9.5. Ponderea gospodăriilor după factorii care influențează mediul în care se află locuința

Ponderea gospodăriilor de pensionari după factorii care influențează mediul a fost similară ponderii înregistrate pe total gospodării. Situația diferă însă față de gospodăriile de salariați a căror ponderi pentru fiecare factor au fost mai mari (anexa nr.10).

Astfel, ponderile gospodăriilor de pensionari au fost mai mici decât cele ale gospodăriilor de salariați cu 0,7 - 3,6 puncte procentuale la „*zgomot cauzat de traficul rutier, feroviar sau aerian*”, cu 1,8 - 4,1 puncte procentuale pentru „*zgomot cauzat de vecini (sau copii)*”, cu 1,9 - 2,6 puncte procentuale pentru „*zgomot industrial sau comercial*”, și cu 3,2 - 6,1 puncte procentuale pentru „*poluarea aerului, mirosuri*”.

CONCLUZII

Din analiza evoluției condițiilor de viață ale populației vârstnice din România, în perioada 2007 - 2012, principala concluzie care se desprinde este că o mare parte a populației vârstnice din *România* nu dispune de resurse financiare suficiente pentru o viață decentă. Calitatea vieții acestei categorii de populație este compromisă și situația lor a continuat să se deterioreze, un factor principal fiind înghețarea punctului de pensie începând cu luna octombrie 2009,. Cheltuielile pentru întreținerea locuinței, plata alimentelor și a serviciilor de sănătate sunt covârșitoare, preocupările pentru participarea la viața socială și culturală rămân reziduale, iar un sprijin real și consistent din partea statului nu există.

Începând cu luna anul 2010, ponderea pensionarilor (de asigurări sociale de stat și agricultori) care se aflau sub valorile nivelului minim de subzistență și de trai decent, a crescut considerabil, depășind 40,0%, respectiv 50,0%.

Există puține inițiative în scopul ameliorării situației bătrânilor neajutorați sau lipsiți de sprijinul din partea familiei și societății, care nu pot suplini absența unei politici de anvergură, care să concentreze eforturile diferitelor instituții, organizații, asociații cu caracter guvernamental sau neguvernamental, de stat sau private. În vederea elaborării unor obiective specifice pe categorii de probleme și priorități: protecție socială, asistență socială, medicală, alimentație, locuință.

Până în prezent nu s-au realizat programe unitare, la nivel național, care să țină seama de faptul că nevoile populației vârstnice se diferențiază și au un grad ridicat de individualizare atât în ceea ce privește categoriile de nevoi, cât și prioritățile.

În condițiile fenomenului de îmbătrânire a populației și a contextului socio-economic actual, numărul persoanelor vârstnice dependente de ajutor este în creștere, iar măsurile aplicate de guvern pentru finanțarea prestațiilor sociale sunt insuficiente. Lipsesc nu numai fondurile materiale necesare pentru îmbunătățirea nivelului de trai al bătrânilor, dar și soluțiile, mecanismele, cadrele calificate prin intermediul cărora aceștia pot fi readuși la o viață socială activă și utilă, pentru a le restitui sentimentul identității și importanța lor ca grup social distinct.

În aceste condiții se impune sporirea rolului comunităților locale, organizațiilor neguvernamentale, instituțiilor religioase și de caritate, persoanelor fizice.

Pe domenii de interes pentru persoanele vârstnice se evidențiază următoarele probleme:

➤ **Venituri**

- Veniturile totale ale gospodăriilor de pensionari sunt compuse din venituri bănești și venituri în natură. Ponderea veniturilor bănești în veniturile totale a oscilat între 75,07% în anul 2007 și 80,19% în anul 2010. Pe medii de rezidență, în mediul urban, ponderea veniturilor bănești în veniturile totale a oscilat între 87,05% în anul 2007 și 90,34% în anul 2010. În mediul rural, ponderea veniturilor bănești în veniturile totale a fost între 62,26% în anul 2007 și 68,99% în anul 2009.(Anexa nr.2).

- Cea mai mare parte a veniturilor bănești ale gospodăriilor de pensionari sunt formate din venituri din prestații sociale, care au avut o pondere cuprinsă între 61,30% în anul 2007 și 68,81% în anul 2010. Pe medii de rezidență, pentru mediul urban ponderea veniturilor din prestații sociale a oscilat între 62,20% în anul 2007 și 68,11% în anul 2011, iar în mediul rural între 59,96% în anul 2007 și 69,87% în anul 2010.(Anexa nr.2).

- Ponderea pensiilor în veniturile din prestații sociale a fost cuprinsă între 93,65% în anul 2007 și 95,41% în anul 2011. Pe medii de rezidență, pentru mediul urban această pondere s-a situat între 95,41% în 2007 și 96,45% în anul 2011, iar în mediul rural între 90,91% în anul 2007 și 93,84% în anul 2011. (Anexa nr.2).

➤ **Pensii**

- Prin menținerea punctului de pensie la valoarea din octombrie 2009, nivelul pensiilor a stagnat ultimii ani (până în anul 2012 inclusiv), fapt care a condus la erodarea permanentă a puterii de cumpărare a acestora. Ca urmare, tot mai mulți bătrâni nu-și pot asigura din pensie acoperirea cheltuielilor minime cotidiene legate de alimentație, întreținerea locuinței și procurarea medicamentelor. Situația devine și mai dificilă atunci când bătrânii sunt singuri, fără familie sau alte rude.

- Conform legii pensiilor nr. 263 /2010, pragul de pensionare urmează să ajungă pentru femei la 63 ani până în anul 2030 și pentru bărbați la 65 de ani până în anul 2015. Încă din ianuarie 2015, perioada minimă de contribuție a va ajunge, la 15 ani atât pentru femei cât și pentru bărbați, iar perioada totală de contribuție va crește, gradual, pentru femei de la 30 de ani (ianuarie 2015) la 35 ani (ianuarie 2030), când o va egala pe cea a bărbaților, care va ajunge la 35 ani din ianuarie 2015.

- Dintre măsurile luate pentru reducerea numărului de pensionari reținem:

- Verificările pentru încadrarea în grade de invaliditate sunt mai riguroase; raportul medical de evaluare completat de medicul expert al serviciilor de asigurări sociale va înlocui documentarul medical completat de medicul curant; pensionarii de invaliditate aflați în evidența Casei Naționale de Pensii Publice, vor fi verificați prin sistemul de verificare și control al INEMRCM (Institutul și centrele regionale).

- Penalizarea aplicată pensiei anticipate parțial este fix, de 0,75% pentru fiecare lună de anticipare (față de 0,05% și 0,50% cât se aplica anterior), ceea ce poate conduce la o penalizare maximă de 45,0% din pensia pentru limită de vârstă (comparativ cu 30,0% anterior).

- Raportului de dependență a crescut ca urmare a creșterii numărului de beneficiari și a reducerii numărului de contribuitori. Astfel, de la 315,1 pensionari⁷ la 1000 salariați în 1990, prin valuri succesive de pensionări anticipate, s-a ajuns la 629,7 pensionari la 1000 salariați în 1996. Raportul de dependență a continuat să crească oscilând în jurul valorii unitare, ajungând în anul 2012 la 1.095,8 de pensionari la 1000 salariați;

- România are un nivel extrem de scăzut al cheltuielilor totale cu pensiile (9,5% din PIB, față de media Uniunii Europene de 13,0% în anul 2010 și față de 16,0% în Italia, 15,0% în Austria, 14,4% în Franța și 14,2% în Portugalia);

- Deși nivelul pensiilor a crescut ca valoare nominală în ultimii ani, din punct de vedere al puterii de cumpărare acestea au înregistrat un declin alarmant (-10,1% în decembrie 2012 față de octombrie 2009). Ca urmare, tot mai mulți bătrâni nu-și pot asigura din pensie acoperirea cheltuielilor minime cotidiene legate de alimentație, întreținerea locuinței și procurarea medicamentelor. Situația devine și mai dificilă atunci când bătrânii sunt singuri, fără familie sau alte rude.

- Nivelul pensiilor în sistemul public se menține mic față de cel al salariilor (pensia medie asigurări sociale a reprezentat în luna decembrie 2012 numai 33,2% din salariul mediu brut), în condițiile în care și salariile sunt departe de ceea ce ar fi necesar, nu doar pentru un trai decent, ci și pentru a constitui un mijloc de atragere a forței de muncă.

- Scăderea numărului persoanelor care contribuie la fondul de pensii în perioada de criză și reducerea ratei de colectare de la unitățile economice constituie principalele cauze de reducere a veniturilor la fondul de pensii;

⁷Au fost considerați doar pensionarii de asigurări sociale de stat, iar în anii 2006 - 2011 oscilația raportului de dependență economică s-a datorat oscilației ușoare a numărului de salariați.

- Sistemul public de pensii din România se găsește în prezent într-o situație critică, cu deficite financiare curente, și oferă pensii în cuantum insuficient unui trai decent pentru o mare parte a pensionarilor.

- Există un risc major de sărăcie pentru populațiile vârstnice viitoare, risc deja atins, prin intrarea pe piața forței de muncă a generațiilor reduse numeric, născute după 1989.

➤ Cheltuieli

- Cheltuielile totale ale gospodăriilor de pensionari sunt compuse din cheltuieli bănești și contravaloarea consumului din resurse proprii. Ponderea cheltuielilor bănești în cheltuielile totale a oscilat între 76,29% în anul 2007 și 80,13% în anul 2009. Pe medii de rezidență, în mediul urban, ponderile între care s-au situat cheltuielile bănești în cheltuieli totale au fost de 90,33% în anul 2007 și 91,92% în anul 2010. În mediul rural, ponderea cheltuielilor bănești în cheltuieli totale a oscilat între 61,88% în anul 2007 și 67,09% în anul 2009 (Anexa nr.3).

- Cea mai mare parte a cheltuielilor bănești ale gospodăriilor de pensionari sunt formate din cheltuieli de consum, reprezentând între 79,95% din total cheltuieli bănești în anul 2011 și 81,22% în anul 2007. Pe medii de rezidență, pentru mediul urban acestea au oscilat între 80,59% în anul 2011 și 83,15% în anul 2007, iar pentru mediul rural între 77,43% în anul 2008 și 80,49% în anul 2010.

- Din totalul consumului de **produse agro-alimentare**, pe primele locuri ale consumului gospodăriilor de pensionari s-au situat: cerealele și produsele din cereale, carnea proaspătă, preparatele din carne, legumele și conservele de legume, laptele, brânzeturile și smântâna și fructele, care însumate au reprezentat între 70,34% din totalul cheltuielilor alimentare în anul 2011 și 72,09% în anul 2009. Pentru mediul **urban**, consumul acestor produse a variat între 71,37% în anul 2011 și 73,29% în anul 2009, iar pentru mediul **rural** între 63,09% în anul 2007 și 64,98% în anul 2008. (Anexa nr.4).

- În totalul cheltuielilor pentru cumpărarea **mărfurilor nealimentare**, pe primele locuri s-au situat: medicamente de uz uman, combustibili lichizi și solizi, țigările, tutunul, articolele și accesoriile pentru fumat, îmbrăcămintea și încălțăminte, carburanții și lubrifianții, produsele pentru întreținerea curentă a locuinței, articolele și produsele de îngrijire personală, alte articole și bunuri de folosință îndelungată pentru recreare și cultură, care însumate au reprezentat între 85,69% din totalul cheltuielilor cu produse nealimentare în anul 2008 și 89,55% în anul 2011. Pe medii de rezidență, pentru

mediul **urban** aceste cheltuieli au variat între 85,67% în anul 2008 și 89,83% în anul 2011, iar pentru mediul **rural** acestea au variat între 85,75% în anul 2008 și 89,21% în anul 2011.

- În totalul cheltuielilor pentru **plata serviciilor** pe primele locuri s-au situat: energia electrică, serviciile de telefonie, gazele naturale, apă, canal salubritate și servicii comunale, abonamentele radio - tv, serviciile de transport, serviciile de sănătate și energia termică, cheltuieli care au reprezentat între 85,28% din totalul cheltuielilor cu plata serviciilor în anul 2009 și 88,01% în anul 2007. Pe medii de rezidență pentru mediul **urban** cheltuielile cu plata serviciilor au variat între 84,87% în anul 2009 și 88,01% în anul 2007, iar pentru mediul **rural** valorile au oscilat între 84,85% în anul 2008 și 87,75% în anul 2010.

➤ Sănătate

- La nivelul pensionarilor, ponderea celor care au declarat o stare de sănătate bună și foarte bună a oscilat între 23,0% în anul 2007 și 25,3% în anul 2010, pensionarii care au declarat o stare de sănătate satisfăcătoare, au reprezentat între 47,8% din total în anul 2007 și 49,7% în anul 2008, iar ponderea celor care au declarat o stare de sănătate rea și foarte rea, a fost cuprinsă între 26,2% în anul 2009 și 29,2% în anul 2007.(Anexa nr.5).

- Ponderea pensionarilor care au declarat o stare de sănătate bună și foarte bună a reprezentat doar o treime, a celor care au declarat o stare de sănătate satisfăcătoare a fost dublă, iar ponderile pensionarilor care au declarat o stare de sănătate rea și foarte rea a fost de trei ori mai mare decât ale populației totale.

- Proporția pensionarilor care suferă de boli cronice sau invaliditate în total pensionari o depășește pe cea a populației totale de aproximativ 2,7 ori. Pe grupe de vârstă, ponderea celor de 75 ani și peste a fost mai mică cu 0,2 - 5,0 puncte procentuale față de categoria de vârstă 65 - 74 ani, cu excepția anului 2011 când a fost mai mare cu 1,9 puncte procentuale. Aceeași categorie (a celor de 75 ani și peste) a avut o pondere cu 9,0 - 15,0 puncte procentuale mai mică decât grupa de vârstă cuprinsă între 50 și 64 de ani.

- Vârsta a treia reprezintă un grup vulnerabil care reclamă schimbări în stilul de viață. Prin urmare sistemele de sănătate trebuie să acorde atenție îngrijirilor geriatrice, dar și prevenirii afecțiunilor cronice. Pentru o viață mai lungă și sănătoasă, metodele de îmbunătățire a stării de sănătate se impun a fi focalizate pe populația de vârstă activă, cu caracter preventiv.

• Veniturile insuficiente ale pensionarilor fac ca aceștia să nu mai poată acoperi cheltuielile strict necesare pentru procurarea medicamentelor, de întreținere a sănătății și pentru plata unor investigații și analize medicale în ambulatoriu sau în spitale.

În general, **principalele disfuncționalități** cu care se confruntă asistența medicală din punct de vedere organizatoric, cât și calitativ, se datorează în principal:

- lipsei dotărilor minime pentru buna desfășurare a activităților la nivelul întregului sistem sanitar, în special la nivelul asistenței medicale primare, stomatologice, de urgență, fenomen mai accentuat în mediul rural;
- slabei coordonări, îndrumări și control a medicilor pe care trebuie să o exercite direcțiile de sănătate publică și casele teritoriale de asigurări de sănătate;
- fondurilor insuficiente sau limitate alocate sistemului sanitar în general;
- persistenței în zonele suburbane și rurale a navetismului cu condiționarea actului medical de mijloacele de navetă;
- scăderii nivelului deontologic al personalului medico-sanitar, fenomen care se manifestă în întregul sistem sanitar;
- limitării activității de prevenție primară și secundară la persoanele vârstnice;
- compensării mici a serviciilor stomatologice pentru persoanele vârstnice sau lipsa compensării unor astfel de servicii;
- lipsei de compensare a protezelor dentare și a endoprotezelor pentru populația vârstnică;
- insuficienței dezvoltării a rețelei de geriatrie, cu absența medicilor specialiști geriatri în majoritatea zonelor;
- activității medicale recuperatorii limitate numai în domeniul reumatologic și ortopedic;
- slabei dezvoltări a unităților medico-sociale;
- asistenței farmaceutice deficitare în mediul rural și aprovizionării necorespunzătoare;
- serviciului de îngrijiri la domiciliu care este aproape inexistent;
- concentrării centrelor medicale și de laborator în mediul urban;
- lipsei unei comunicări eficiente și operaționale între diferitele specialități medicale și medicul de familie.

În plus, vârstnicii solicitanți de servicii medicale sau consumatori de medicamente se lovesc de următoarele dificultăți:

- examenele paraclinice și de laborator se fac pe bază de programare și listă de așteptare, care în unele cazuri poate dura peste două sau trei luni, bolnavii vârstnici fiind adesea obligați să le efectueze contra-cost;
- internarea în spitale este un procedeu foarte greu și de cele mai multe ori tratamentele și materialele sanitare din timpul spitalizărilor sunt suportate de persoanele vârstnice sau de familia acestora;
- farmaciile nu respectă contractul cu casele de asigurări și nu eliberează continuu medicamente compensate și gratuite, motivația fiind lipsa fondurilor alocate de casa de asigurări.
- există medicamente des solicitate de vârstnici, care nu se eliberează gratuit sau compensat, pensionarii fiind obligați să le cumpere la preț integral;
- prețul unor medicamente este prea ridicat în comparație cu veniturile insuficiente ale pensionarilor, chiar și atunci când medicamentele sunt compensate,.

Totodată sistemul sanitar cu deficiențele sale multiplică problemele cărora persoanele vârstnice cu greu le pot face față în actualul context socio-economic, iar serviciile și prestațiile sociale nu reușesc să compenseze aceste lacune conducând la agravarea stării de dependență și degradarea nivelului de trai al vârstnicilor.

➤ **Locuința**

• Majoritatea categoriilor de gospodării dețin locuința cu titlu de proprietate personală, proporția în care gospodăriile de pensionari dețin locuința cu acest titlu, fiind mai mare față de celelalte categorii analizate, respectiv populația totală și gospodăriile de salariați.

• Se observă că în perioada 2007 - 2011, ponderile locuințelor cu probleme s-au diminuat pentru toate categoriile (Anexa nr.9), ceea ce semnifică faptul că primăriile, asociațiile de proprietari, proprietarii, au luat măsurile necesare pentru a elimina din aceste probleme. De asemenea ponderile gospodăriilor de pensionari cu probleme ale locuinței este similară celei aferente populației totale, cea a gospodăriilor de salariați fiind mai mică.

• Ponderile gospodăriilor de pensionari dotate cu baie sau duș în interiorul locuinței, respectiv cu grup sanitar în interiorul locuinței au fost similare cu cele cu ale gospodăriilor pe total, în timp ce ponderea gospodăriilor de salariați având locuințe cu aceste dotări a fost mai mare cu 23,4 - 30,5 puncte procentuale.

- În ceea ce privește dotarea locuinței cu mașină de spălat rufe, autoturism, televizor color, și computer, ponderile gospodăriilor de pensionari cu aceste dotări au fost mai mici decât ponderile totalului gospodăriilor. (Anexa nr.10).
- Ponderile gospodăriilor de pensionari după factorii care influențează mediul sunt similare celor pe total gospodării pentru fiecare factor analizat, situația fiind însă diferită la gospodăriile de salariați, unde pentru fiecare factor, ponderile gospodăriilor cu probleme a fost mai mare (Anexa nr.11).

PROPUNERI

În perioada actuală este necesar ca în România să fie promovate măsuri concrete destinate persoanelor vârstnice, incluse într-un Program Național pentru Protecția Socială a Persoanelor Vârstnice, pentru a permite acestora o existență decentă, o participare activă la viața publică, socială și culturală, să decidă asupra propriei vieți și să ducă o existență independentă cât mai mult timp posibil.

În ceea ce privește principalele contribuții pe care administrația publică centrală și locală le poate avea în vederea îmbunătățirii condițiilor socio-economice ale persoanelor vârstnice, pot fi sintetizate după cum urmează:

1. În domeniul asigurărilor sociale

Promovarea sistemului unitar public de pensii la nivel național, într-o concepție îmbunătățită, care să țină cont de următoarele propuneri:

- Reducerea numărului de pensionari (și implicit a ratei de dependență), prin:
 - egalizarea vârstei limită de pensionare a femeilor cu cea a bărbaților, respectiv la 65 ani, în orizontul de prognoză 2015 - 2030;
 - eliminarea pensionării obligatorii la împlinirea vârstei de pensionare;
 - aplicarea de practici flexibile de lucru care să încurajeze persoanele vârstnice să reintre pe piața muncii; instituirea de norme și convenții care să permită prelungirea vieții active, dincolo de 65 de ani, cu beneficii fiscale și sociale atât pentru vârstnici, cât și pentru angajatori;
 - revizuirea prevederilor legale privind cumulul între pensie și salariu;
 - introducerea de facilități fiscale pentru angajatorii care angajează /mențin în activitate persoane vârstnice
- În perspectivă, motivarea și încurajarea angajaților și angajatorilor să participe la Pilonul III⁸ de pensii, prin introducerea unor beneficii de natură fiscală.
- Menținerea pe termen scurt și creșterea (pe termen lung) a numărului de angajați cu forme legale prin politici active în sfera ocupării forței de muncă;

⁸ Pilonul III este denumirea dată sistemului de pensii facultative, administrate de companii private, sistem bazat pe conturi individuale și aderare facultativă. Participarea la pensiile facultative din acest pilon nu este interzisă în funcție de vârstă

- Creșterea numărului de contribuitori prin atragerea persoanelor care lucrează în agricultură sau ca liberi întreprinzători, care în prezent nu sunt asigurați.

2. în domeniul sănătății publice

Revizuirea și îmbunătățirea pachetului de legi care reglementează sănătatea populației, asigurarea acesteia pe baza unei concepții moderne prin:

- creșterea accesului la serviciile de protecție a sănătății și îndeosebi la serviciile medicale de bază prin derularea de programe speciale pentru persoanele vârstnice;
- înființarea de către direcțiile sanitare a secțiilor de geriatrie în toate spitalele și a cabinetelor de geriatrie în toate municipiile și orașele mari;
- acordarea de asistență medicală gratuită persoanelor vârstnice, precum și de gratuități la medicamentele pentru întreținerea sănătății și mod deosebit pentru bolile cronice;
- luarea de măsuri pentru stabilirea realistă a prețurilor de referință pentru medicamentele compensate și gratuite;
- stabilirea unui sistem rațional de aprovizionare a farmaciilor cu medicamente compensate și gratuite și în mod special cu cele destinate întreținerii stării de sănătate a persoanelor vârstnice;
- asigurarea gratuității analizelor de laborator și a investigațiilor în regim de urgență pentru persoanele vârstnice, pe toată perioada lunii, indiferent de decadă;
- îmbunătățirea colaborării între casele de asigurări de sănătate județene și direcțiile sanitare județene prin stabilirea de atribuții și responsabilități clare și precise în regulamente cadru;
- înființarea de unități medico-sociale și alocarea resurselor financiare necesare de la consiliile județene pentru funcționarea acestora, precum și încheierea de contracte de furnizare de servicii cu casele județene de asigurări sociale de sănătate;
- înființarea de centre medicale în toate unitățile administrativ - teritoriale care să asigure serviciile medicale de urgență și să supravegheze tratamentul ambulatoriu al persoanelor vârstnice;
- acordarea de competențe mai largi medicului de familie pentru recomandarea efectuării de investigații de laborator și radiologice;
- aplicarea de măsuri organizatorice care să conducă la scăderea duratei de prezentare a echipei de salvare, la locul și la ora solicitării;

- urgentarea completării cu personal medico-farmaceutic a tuturor localităților rurale;
- implementarea în toate zonele țării de programe de îngrijire la domiciliu;
- dezvoltarea serviciilor de recuperare primară și secundară în mediul urban și rural (în marele comune);
- identificarea de resurse financiare și suplimentarea fondurilor pentru compensarea medicamentelor pentru a nu se mai crea blocaje în farmacii la eliberarea rețetelor compensate și gratuite;
- încurajarea marilor producători de medicamente din România să fabrice echivalente ale produselor străine pentru care nu există corespondent printre produsele românești, prin acordarea unor facilități la comercializarea medicamentelor, scutiri de taxe și impozite, etc.;
- reducerea prețurilor de vânzare a medicamentelor care, în prezent, o serie de costuri și adaosuri nejustificate;
- respectarea drepturilor pentru anumite categorii de persoane, prevăzute în legi speciale, cum ar fi: veteranii de război și văduvele de război, persoanele persecutate din motive politice, etnice, persoanele cu handicap etc., în ceea ce privește gratuitatea integrală a serviciilor medicale și a medicamentelor.

Director general

Șef birou „Analize și studii”

Expert I

Marius Augustin Pop

Alina Matei

Olguța Ersilia Mihart

BIBLIOGRAFIE

1. *** Bazele de date TEMPO online ale Institutului Național de Statistică pentru capitolele de venituri, consumul alimentar exprimat în calorii și factori nutritivi , cheltuieli, sănătate și dotarea locuinței, anii 2007-2011;
2. *** "Coordonate ale nivelului de trai în România. Veniturile și consumul populației, 2007- 2011", Institutul Național de Statistică, edițiile 2008- 2012;
3. *** Situația statistică a numărului de pensionari de asigurări sociale de stat și agricultori, pentru luna ianuarie , perioada 2007- 2013, Casa Națională de Pensii și Alte Drepturi de Asigurări Sociale;
4. *** Nivelul minim de trai decent și nivelul minim de subzistență, pentru un pensionar singur și pentru familia de 2 pensionari, pentru luna ianuarie , perioada 2007- 2013, Institutul de Cercetare a Calității Vieții;
5. *** Coșul mediu efectiv de consum lunar pentru un pensionar singur și pentru pensionarul din familia de 2 pensionari, pentru luna ianuarie , perioada 2007- 2013, Institutul Național de Statistică.

Anexa nr.1

Numărul mediu de membri componenți ai gospodăriei de pensionari, pe grupe de vârstă, pe sexe și medii

- număr persoane -

Grupe de vârste ale membrilor componenți ai gospodăriilor	Sexe	Medii de rezidență	Anii				
			2007	2008	2009	2010	2011
Pensionari	Total	Total	2,454	2,459	2,463	2,446	2,447
		Urban	2,384	2,397	2,405	2,341	2,387
		Rural	2,523	2,523	2,520	2,551	2,507
	Masculin	Total	1,136	1,138	1,139	1,114	1,123
		Urban	1,074	1,075	1,076	1,030	1,059
		Rural	1,197	1,201	1,202	1,199	1,188
	Feminin	Total	1,318	1,322	1,323	1,332	1,324
		Urban	1,310	1,322	1,329	1,312	1,328
		Rural	1,327	1,322	1,318	1,351	1,319
50 - 64 ani	Total	Total	0,639	0,656	0,650	0,652	0,657
		Urban	0,727	0,738	0,736	0,736	0,753
		Rural	0,554	0,573	0,565	0,569	0,559
	Masculin	Total	0,266	0,271	0,272	0,264	0,262
		Urban	0,297	0,299	0,302	0,294	0,29
		Rural	0,236	0,243	0,243	0,234	0,234
	Feminin	Total	0,374	0,385	0,378	0,388	0,395
		Urban	0,430	0,440	0,434	0,442	0,463
		Rural	0,318	0,33	0,322	0,335	0,325
65 ani și peste	Total	Total	0,878	0,877	0,877	0,872	0,892
		Urban	0,789	0,782	0,785	0,777	0,795
		Rural	0,965	0,973	0,967	0,968	0,991
	Masculin	Total	0,370	0,374	0,368	0,366	0,373
		Urban	0,332	0,335	0,328	0,323	0,333
		Rural	0,407	0,414	0,408	0,409	0,415
	Feminin	Total	0,508	0,503	0,508	0,506	0,518
		Urban	0,457	0,447	0,457	0,454	0,462
		Rural	0,558	0,559	0,559	0,559	0,576

Anexa nr.2

Veniturile totale medii lunare pe gospodaria de pensionari, pe categorii de venituri și medii
- prețuri comparabile 2011 -

Număr curent	Categorii de venituri	Medii de rezidență	Anii				
			2007	2008	2009	2010	2011
- lei -							
I	Venituri totale (A+B)	Total	1.628,34	2.019,75	2.100,65	2.015,70	2.016,95
		Urban	1.704,12	2.145,27	2.259,10	2.146,26	2.110,44
		Rural	1.554,43	1.893,51	1.943,05	1.884,64	1.921,64
	Venituri totale /persoană	Total	663,55	821,37	852,88	824,08	824,25
		Urban	714,82	894,98	939,33	916,81	884,14
		Rural	616,10	750,50	771,05	738,78	766,51
A	Venituri bănești (1+2+3+4+5+6+7)	Total	1.222,39	1.591,74	1.676,46	1.616,36	1.586,10
		Urban	1.483,42	1.893,40	2.014,21	1.938,94	1.899,37
		Rural	967,85	1.288,31	1.340,57	1.292,50	1.266,69
1	Salarii brute și alte drepturi salariale	Total	363,05	448,71	437,34	393,95	393,43
		Urban	487,27	606,53	580,82	537,79	530,04
		Rural	241,89	289,98	294,65	249,53	254,14
2	Venituri din agricultura	Total	44,73	42,64	39,56	41,89	43,78
		Urban	6,02	8,34	8,19	6,86	9,30
		Rural	82,50	77,15	70,77	77,08	78,94
3	Venituri din activitati neagricole independente	Total	20,66	27,33	26,97	24,53	21,41
		Urban	17,74	24,65	27,80	24,50	22,50
		Rural	23,50	30,03	26,14	24,55	20,30
4	Venituri din prestații sociale	Total	749,33	999,62	1.126,34	1.112,16	1.081,92
		Urban	922,63	1.204,43	1.349,12	1.320,34	1.293,75
		Rural	580,34	793,57	904,80	903,12	865,93
	din care, pensii:	Total	701,73	946,69	1.064,72	1.049,63	1.032,30
		Urban	880,32	1.154,6	1.289,07	1.262,71	1.247,78
		Rural	527,58	737,57	841,60	835,68	812,57
	Pondereă pensii în venituri din prestații sociale	Total	93,65	94,70	94,53	94,38	95,41
		Urban	95,41	95,86	95,55	95,64	96,45
		Rural	90,91	92,94	93,02	92,53	93,84
5	Venituri din proprietate	Total	1,67	2,61	2,59	1,96	2,12
		Urban	1,69	4,17	3,86	2,49	3,16
		Rural	1,65	1,04	1,32	1,43	1,06
6	Venituri din vanzarea de active din patrimoniul gospodariei	Total	19,23	35,41	20,84	21,09	19,96
		Urban	19,53	20,41	17,59	21,65	13,07
		Rural	18,94	50,51	24,07	20,53	26,97
7	Alte venituri	Total	23,72	35,42	22,82	20,78	23,48
		Urban	28,54	24,87	26,83	25,31	27,55
		Rural	19,03	46,03	18,82	16,26	19,35

Număr curent	Categoria de venituri	Medii de rezidență	Anii				
			2007	2008	2009	2010	2011
B	Venituri în natura	Total	405,95	428,01	424,19	399,34	430,85
		Urban	220,70	251,87	244,89	207,32	211,07
		Rural	586,58	605,20	602,48	592,14	654,95
- în procente -							
I	Venituri totale (A+B)	Total	100,00	100,00	100,00	100,00	100,00
		Urban	100,00	100,00	100,00	100,00	100,00
		Rural	100,00	100,00	100,00	100,00	100,00
A	Venituri bănești	Total	75,07	78,81	79,81	80,19	78,64
		Urban	87,05	88,26	89,16	90,34	90,00
		Rural	62,26	68,04	68,99	68,58	65,92
B	Venituri în natura	Total	24,93	21,19	20,19	19,81	21,36
		Urban	12,95	11,74	10,84	9,66	10,00
		Rural	37,74	31,96	31,01	31,42	34,08
A	Venituri banesti(1+2+3+4+5+6+7)	Total	100,00	100,00	100,00	100,00	100,00
		Urban	100,00	100,00	100,00	100,00	100,00
		Rural	100,00	100,00	100,00	100,00	100,00
1	Salarii brute și alte drepturi salariale	Total	29,70	28,19	26,09	24,37	24,80
		Urban	32,85	32,04	28,84	27,73	27,91
		Rural	24,99	22,51	21,98	19,30	20,06
2	Venituri din agricultura	Total	3,66	2,68	2,36	2,59	2,76
		Urban	0,40	0,44	0,41	0,35	0,49
		Rural	8,52	5,99	5,28	5,96	6,23
3	Venituri din activitati neagricole independente	Total	1,69	1,72	1,61	1,52	1,35
		Urban	1,20	1,30	1,38	1,26	1,18
		Rural	2,43	2,33	1,95	1,90	1,61
4	Venituri din prestatii sociale	Total	61,30	62,80	67,19	68,81	68,21
		Urban	62,20	63,61	66,98	68,10	68,11
		Rural	59,96	61,60	67,49	69,87	68,36
5	Venituri din proprietate	Total	0,14	0,16	0,15	0,12	0,14
		Urban	0,11	0,22	0,19	0,13	0,17
		Rural	0,17	0,08	0,10	0,12	0,08
6	Venituri din vanzarea de active din patrimoniul gospodariei	Total	1,57	2,22	1,24	1,30	1,26
		Urban	1,32	1,08	0,87	1,12	0,69
		Rural	1,96	3,92	1,80	1,59	2,13
7	Alte venituri	Total	1,94	2,23	1,36	1,29	1,48
		Urban	1,92	1,31	1,33	1,31	1,45
		Rural	1,97	3,57	1,40	1,26	1,53

Anexa nr.3

Cheltuielile totale medii lunare pe o gospodarie de pensionari, pe categorii de cheltuieli și medii
- prețuri comparabile 2011 -

Număr curent	Categoria de cheltuieli	Medii de rezidență	Anii				
			2007	2008	2009	2010	2011
- lei -							
I	Cheltuieli totale (A+B)	Total	1.495,72	1.782,89	1.840,17	1.782,93	1.805,36
		Urban	1.533,59	1.857,00	1.941,28	1.848,86	1.836,80
		Rural	1.458,84	1.708,31	1.739,67	1.716,73	1773,30
	Cheltuieli totale/persoană	Total	609,50	725,05	747,13	728,92	737,79
		Urban	643,28	774,72	807,19	789,77	769,50
		Rural	578,22	677,09	690,35	672,96	707,34
A	Cheltuieli bănești (1+2+3+4+5+6)	Total	1.141,02	1.417,48	1.474,47	1.422,25	1.409,75
		Urban	1.385,36	1.695,45	1.783,61	1.699,48	1.677,66
		Rural	902,79	1.137,83	1.167,09	1.143,88	1.136,57
1	Cheltuieli de consum	Total	926,78	1.135,89	1.193,79	1.154,03	1.27,16
		Urban	1.151,94	1.389,17	1.465,89	1.386,37	1.351,97
		Rural	707,22	881,09	923,21	920,74	897,93
2	Cheltuieli pentru alimente și bauturi neconsumate (ramase în stoc, date în prelucrare, date la animale etc.)	Total	39,76	46,18	46,73	46,76	43,25
		Urban	45,91	52,43	54,24	52,64	49,88
		Rural	33,77	39,90	39,27	40,86	36,5
3	Cheltuieli pentru investiții	Total	17,56	36,43	28,05	25,95	18,33
		Urban	18,98	29,34	28,34	28,86	14,53
		Rural	16,18	43,56	27,77	23,03	22,21
4	Cheltuieli de producție	Total	33,57	40,26	35,02	31,74	32,75
		Urban	7,38	9,90	9,07	8,53	6,59
		Rural	59,10	70,79	60,83	55,03	59,42
5	Impozite, contribuții, cotizații, taxe	Total	104,37	135,29	141,12	132,74	158,64
		Urban	142,62	187,02	192,55	185,37	221,99
		Rural	67,09	83,24	89,97	79,89	94,05
6	Alte cheltuieli banesti	Total	18,98	23,43	29,76	31,03	29,62
		Urban	18,53	27,59	33,52	37,71	32,70
		Rural	19,43	19,25	26,04	24,33	26,46
B	Contravaloarea consumul din resurse proprii	Total	354,70	365,41	365,70	360,68	395,61
		Urban	148,23	161,55	157,67	149,38	159,14
		Rural	556,05	570,48	572,58	572,85	636,73
- în procente -							
I	Cheltuieli totale (A+B)	Total	100,00	100,00	100,00	100,00	100,00
		Urban	100,00	100,00	100,00	100,00	100,00
		Rural	100,00	100,00	100,00	100,00	100,00

Număr curent	Categoria de cheltuieli	Medii de rezidență	Anii				
			2007	2008	2009	2010	2011
A	Cheltuieli bănești	Total	76,29	79,50	80,13	79,77	78,09
		Urban	90,33	91,30	91,88	91,92	91,34
		Rural	61,88	66,61	67,09	66,63	64,09
B	Contravaloarea consumul din resurse proprii	Total	23,71	20,50	19,87	20,23	21,91
		Urban	9,67	8,70	8,12	8,08	8,66
		Rural	38,12	33,39	32,91	33,37	35,91
A	Cheltuieli banesti(1+2+3+4+5+6)	Total	100,00	100,00	100,00	100,00	100,00
		Urban	100,00	100,00	100,00	100,00	100,00
		Rural	100,00	100,00	100,00	100,00	100,00
1	Cheltuieli de consum	Total	81,22	80,13	80,96	81,14	79,95
		Urban	83,15	81,94	82,19	81,58	80,59
		Rural	78,34	77,43	79,10	80,49	79,00
2	Cheltuieli pentru alimente și bauturi neconsumate (ramase în stoc, date în prelucrare, date la animale etc.)	Total	3,49	3,26	3,17	3,29	3,07
		Urban	3,31	3,09	3,04	3,10	2,97
		Rural	3,74	3,51	3,37	3,57	3,21
3	Cheltuieli pentru investiții	Total	1,54	2,57	1,90	1,82	1,30
		Urban	1,37	1,73	1,58	1,70	0,87
		Rural	1,79	3,83	2,38	2,01	1,96
4	Cheltuieli de producție	Total	2,94	2,84	2,38	2,23	2,32
		Urban	0,53	0,58	0,51	0,50	0,39
		Rural	6,55	6,22	5,21	4,81	5,23
5	Impozite, contribuții, cotizații, taxe	Total	9,15	9,55	9,57	9,34	11,25
		Urban	10,30	11,03	10,80	10,90	13,23
		Rural	7,43	7,32	7,71	6,99	8,27
6	Alte cheltuieli bănești	Total	1,66	1,65	2,02	2,18	2,11
		Urban	1,34	1,63	1,88	2,22	1,95
		Rural	2,15	1,69	2,23	2,13	2,33

Cheltuielile totale de consum ale gospodăriilor al căror cap este pensionar

-total, prețuri comparabile 2011-

	2007		2008		2009		2010		2011	
	%	lei	%	lei	%	lei	%	lei	%	Lei
Total										
A. Produse alimentare /persoană⁹										
Total, din care:	100,00	155,23	100,00	184,33	100,00	191,38	100,00	184,24	100,00	183,23
Cereale și produse din cereale	21,82	33,87	22,15	40,82	21,04	40,27	20,82	38,36	22,14	40,56
Carne proaspătă, total	14,74	22,89	15,03	27,72	16,05	30,72	15,37	28,32	14,46	26,49
Preparate din carne	7,64	11,86	7,55	13,92	7,86	15,04	7,68	14,15	7,28	13,34
Legume și conserve din legume	7,99	12,40	7,51	13,84	7,17	13,72	7,93	14,62	7,00	12,83
Lapte, total	6,63	10,29	6,87	12,66	7,24	13,86	7,20	13,27	6,99	12,80
Branzeturi și smântână	6,42	9,96	6,54	12,06	7,18	13,74	6,99	12,88	6,92	12,68
Fructe, total	5,51	8,56	5,74	10,58	5,55	10,62	5,71	10,53	5,56	10,19
Grăsimi, total	4,55	7,07	5,57	10,26	4,41	8,43	4,42	8,14	4,99	9,14
Apa minerală și alte bauturi nealcoolice	3,25	5,04	3,26	6,01	3,24	6,20	3,33	6,13	3,06	5,61
Bauturi alcoolice	3,25	5,04	3,22	5,94	2,96	5,67	2,95	5,43	2,88	5,29
Cafea, ceai, cacao	2,63	4,08	2,43	4,48	2,54	4,87	2,61	4,81	2,83	5,19
Cartofi	2,65	4,11	1,95	3,59	2,03	3,88	2,10	3,86	2,41	4,42
Zahăr	2,34	3,63	1,88	3,46	1,88	3,60	1,82	3,35	2,37	4,34
Ciocolata, bomboane, rahat și alte produse zaharoase	1,60	2,48	1,59	2,93	1,67	3,20	1,60	2,94	1,57	2,87
Ouă	1,78	2,77	1,57	2,90	1,59	3,04	1,56	2,88	1,48	2,72
Alte produse	7,20	11,18	7,14	13,16	7,59	14,52	7,91	14,57	8,06	14,76
B. Produse nealimentare /gospodărie										
Total, din care:	100,00	323,57	100,00	413,04	100,00	434,75	100,00	424,62	100,00	401,45
Medicamente de uz uman	20,95	67,80	19,71	81,41	20,93	91,00	20,07	85,23	21,38	85,82
Combustibili lichizi și solizi	14,71	47,59	16,66	68,83	17,22	74,87	18,67	79,28	16,89	67,82
Țigări, tutun, articole și accesorii pentru fumători	11,71	37,89	10,58	43,70	12,10	52,61	13,18	55,98	13,97	56,09
Îmbrăcăminte și încălțăminte	17,84	57,71	16,81	69,43	15,70	68,27	13,66	57,99	12,55	50,38
Carburanți și lubrifianți	6,96	22,51	7,12	29,40	6,80	29,58	7,32	31,08	8,09	32,46
Produse pentru întreținerea curentă a locuinței	5,88	19,03	5,71	23,58	6,29	27,33	6,44	27,37	6,94	27,87
Articole și produse pentru îngrijire personală	5,35	17,32	5,37	22,16	5,60	24,33	5,87	24,91	6,37	25,56
Alte articole și bunuri de folosință îndelungată pentru recreare și cultură	3,82	12,36	3,74	15,44	3,51	15,26	3,37	14,29	3,36	13,48
Alte articole pentru îngrijire personală	2,08	6,72	2,06	8,50	2,12	9,21	2,42	10,29	2,69	10,81
Produse pentru repararea curentă a locuinței	2,22	7,18	2,23	9,23	1,89	8,19	2,06	8,74	1,79	7,19
Aparate de uz casnic	2,15	6,97	2,77	11,46	2,11	9,17	1,28	5,43	1,58	6,36

⁹ Convaloarea consumului din resurse proprii (autoconsumul) nu a fost inclusă în cheltuielile pentru produsele alimentare, acestea referindu-se exclusiv la cumpărături.

	2007		2008		2009		2010		2011	
	%	lei	%	lei	%	lei	%	lei	%	Lei
Alte produse	6,33	20,49	7,24	29,90	5,73	24,93	5,66	24,03	4,39	17,61
C. Servicii /gospodărie										
Total, din care:	100,00	257,38	100,00	304,12	100,00	327,18	100,00	318,94	100,00	315,02
Energie electrică	21,37	55,00	20,27	61,66	20,34	66,54	20,83	66,42	20,81	65,56
Servicii de telefonie	18,07	46,52	17,74	53,94	18,26	59,74	17,77	56,69	16,97	53,45
Gaze naturale	12,99	33,43	13,14	39,96	12,71	41,58	12,47	39,78	12,87	40,55
Apa, canal, salubritate și servicii comunale	10,89	28,04	10,17	30,91	10,19	33,34	10,93	34,87	11,74	36,97
Abonamente radio - TV	8,33	21,43	7,33	22,28	7,27	23,8	7,62	24,30	7,78	24,53
Servicii de transport	7,22	18,57	7,75	23,57	7,05	23,06	6,96	22,19	6,38	20,1
Servicii e sănătate	3,64	9,36	4,69	14,27	5,41	17,70	6,72	21,42	5,83	18,37
Energie termică	5,50	14,17	5,01	15,24	4,05	13,25	4,42	14,11	4,46	14,06
Alte servicii pentru întreținerea locuinței	3,08	7,94	3,49	10,62	3,96	12,96	2,93	9,34	2,45	7,70
Educație	1,91	4,91	1,97	6,00	2,21	7,24	1,19	3,81	1,62	5,10
Îngrijire personală	1,12	2,88	1,35	4,09	1,43	4,68	1,29	4,12	1,49	4,72
Servicii turistice	1,34	3,44	1,86	5,66	2,00	6,53	0,98	3,12	1,19	3,73
Alte servicii	4,54	11,69	5,23	15,92	5,12	16,76	5,89	18,77	6,41	20,18
Urban										
A. Produse alimentare /persoană¹⁰										
Total, din care:	100,00	197,24	100,00	230,83	100,00	239,28	100,00	230,99	100,00	224,45
Cereale și produse din cereale, total	17,55	34,62	18,11	41,80	17,28	41,35	16,85	38,92	18,25	40,95
Carne proaspătă, total	17,20	33,93	17,12	39,53	17,95	42,95	17,05	39,38	16,03	35,97
Legume și conserve din legume	9,27	18,28	8,63	19,93	8,43	20,17	9,29	21,46	8,46	18,99
Lapte, total	7,56	14,91	7,90	18,25	8,10	19,39	8,14	18,80	7,90	17,73
Brânzeturi și smântână	7,22	14,24	7,20	16,61	7,81	18,69	7,57	17,49	7,49	16,82
Preparate din carne	7,52	14,84	7,44	17,17	7,64	18,27	7,49	17,30	7,02	15,76
Fructe, total	6,22	12,26	6,52	15,05	6,08	14,55	6,32	14,61	6,22	13,97
Grăsimi, total	4,02	7,92	5,00	11,54	3,91	9,35	4,03	9,30	4,58	10,27
Apa minerală și alte băuturi nealcoolice	3,17	6,25	3,28	7,58	3,26	7,80	3,42	7,91	3,09	6,93
Cafea, ceai, cacao	2,65	5,23	2,44	5,63	2,58	6,18	2,65	6,13	2,87	6,45
Cartofi	2,73	5,39	1,99	4,59	2,10	5,03	2,22	5,13	2,52	5,64
Băuturi alcoolice	2,56	5,05	2,62	6,04	2,49	5,95	2,43	5,61	2,46	5,53
Oua	2,38	4,69	2,08	4,80	2,14	5,13	2,14	4,94	2,03	4,55
Zahar	1,77	3,49	1,45	3,34	1,43	3,42	1,42	3,26	1,89	4,25
Ciocolata, bomboane, rahat și alte produse zaharoase	1,46	2,88	1,45	3,35	1,60	3,82	1,52	3,51	1,48	3,33
Alte produse	6,72	13,26	6,77	15,62	7,20	17,23	7,46	17,24	7,71	17,31
B. Produse nealimentare /gospodărie										
Total, din care:	100,00	356,66	100,00	454,88	100,00	478,19	100,00	448,84	100,00	426,96
Medicamente de uz uman	26,42	94,22	24,49	111,42	26,23	125,45	25,95	116,48	26,13	111,58
Țigări, tutun, articole și accesorii pentru fumători	12,10	43,15	10,62	48,30	12,82	61,29	13,88	62,31	15,18	64,82
Îmbrăcăminte și încălțăminte	17,79	63,44	17,82	81,05	16,59	79,31	14,06	63,10	12,69	54,16

¹⁰ Contravaloarea consumului din resurse proprii (autoconsumul) nu a fost inclusă în cheltuielile pentru produsele alimentare, acestea referindu-se exclusiv la cumpărături.

	2007		2008		2009		2010		2011	
	%	lei	%	lei	%	lei	%	lei	%	Lei
Carburanți și lubrifianți	7,65	27,30	7,61	34,62	7,46	35,65	8,22	36,89	8,43	36,00
Articole și produse pentru îngrijire personală	6,70	23,88	6,87	31,27	7,19	34,36	7,72	34,67	8,39	35,80
Produse pentru întreținerea curentă a locuinței	6,78	24,19	6,74	30,65	7,19	34,38	7,47	33,52	8,00	34,19
Combustibili lichizi și solizi	5,73	20,42	6,71	30,53	6,37	30,49	7,31	32,81	6,52	27,85
Alte articole și bunuri de folosință îndelungată pentru recreare și cultură	4,68	16,72	4,80	21,86	4,68	22,37	4,60	20,63	4,49	19,15
Alte articole pentru îngrijire personală	2,48	8,86	2,57	11,67	2,62	12,53	3,10	13,91	3,41	14,57
Produse pentru repararea curentă a locuinței	2,18	7,78	2,51	11,42	1,56	7,50	1,97	8,83	1,74	7,42
Aparate de uz casnic	2,29	8,17	2,77	12,59	2,44	11,67	1,10	4,95	1,31	5,61
Alte produse	5,20	18,53	6,49	29,50	4,85	23,19	4,62	20,74	3,71	15,81
C. Servicii / gospodărie										
Total, din care:	100,00	364,97	100,00	424,20	100,00	456,92	100,00	441,91	100,00	431,67
Energie electrică	16,72	61,03	15,80	67,01	15,90	72,66	16,22	71,69	16,48	71,17
Servicii de telefonie	17,98	65,62	17,20	72,95	17,58	80,34	17,03	75,24	16,27	70,21
Gaze naturale	15,51	56,62	15,79	66,98	15,44	70,55	15,27	67,45	15,59	67,28
Apa, canal, salubritate și servicii comunale	14,12	51,54	13,11	55,60	13,13	60,03	14,07	62,16	14,94	64,50
Energie termică	7,81	28,51	7,13	30,24	5,80	26,50	6,35	28,08	6,45	27,85
Abonamente radio - TV	7,61	27,75	6,30	26,75	6,02	27,50	6,21	27,42	6,37	27,51
Servicii de sănătate	3,53	12,90	4,88	20,70	5,33	24,38	7,30	32,28	5,94	25,63
Servicii de transport	5,48	20,00	6,42	27,24	5,66	25,84	5,28	23,34	5,13	22,16
Alte servicii pentru întreținerea locuinței	2,57	9,37	3,07	13,05	3,60	16,43	2,58	11,41	2,03	8,77
Educație	2,06	7,50	2,10	8,92	2,58	11,77	1,42	6,29	1,94	8,36
Îngrijire personală	1,16	4,24	1,48	6,27	1,50	6,87	1,33	5,86	1,62	6,99
Servicii turistice	1,66	6,06	2,39	10,13	2,74	12,52	1,27	5,63	1,47	6,33
Alte servicii	3,79	13,83	4,33	18,36	4,72	21,53	5,67	25,06	5,77	24,91
Rural										
A. Produse alimentare /persoană¹¹										
Total, din care:	100,00	116,53	100,00	139,88	100,00	145,9	100,00	141,16	100,00	143,21
Cereale și produse din cereale, total	28,47	33,18	28,52	39,90	26,90	39,24	26,81	37,85	28,05	40,17
Carne proaspătă, total	10,91	12,72	11,74	16,42	13,09	19,10	12,83	18,11	12,07	17,29
Ciocolata, bomboane, rahat și alte produse zaharoase	7,94	9,26	7,75	10,84	8,22	12,00	8,55	12,07	8,58	12,29
Legume și conserve din legume	7,83	9,13	7,74	10,83	8,20	11,96	7,97	11,25	7,68	10,99
Preparate din carne	5,40	6,29	6,46	9,04	5,18	7,55	5,00	7,06	5,61	8,04
Lapte, total	5,17	6,03	5,23	7,31	5,90	8,61	5,80	8,19	5,59	8,01
Grăsimi, total	5,99	6,98	5,72	8,00	5,22	7,61	5,88	8,30	4,78	6,85
Fructe, total	4,43	5,16	4,50	6,30	4,72	6,88	4,80	6,77	4,55	6,52
Cafea, ceai, cacao	3,24	3,77	2,55	3,56	2,58	3,77	2,44	3,44	3,09	4,42
Zahăr	4,30	5,01	4,17	5,83	3,69	5,39	3,72	5,25	3,54	5,07

¹¹ Contravaloarea consumului din resurse proprii (autoconsumul) nu a fost inclusă în cheltuielile pentru produsele alimentare, acestea referindu-se exclusiv la cumpărături.

	2007		2008		2009		2010		2011	
	%	lei	%	lei	%	lei	%	lei	%	Lei
Oua	3,36	3,91	3,22	4,50	3,20	4,67	3,18	4,49	3,03	4,33
Băuturi alcoolice	2,60	3,03	2,42	3,39	2,49	3,63	2,57	3,62	2,77	3,96
Apa minerala și alte băuturi nealcoolice	2,50	2,91	1,88	2,63	1,91	2,79	1,91	2,70	2,26	3,23
Cartofi	1,82	2,12	1,79	2,51	1,78	2,6	1,71	2,42	1,69	2,42
Brânzeturi și smântână	0,87	1,01	0,78	1,09	0,72	1,05	0,70	0,99	0,66	0,95
Alte produse	5,17	6,02	5,53	7,73	6,20	9,05	6,13	8,65	6,05	8,67
B. Produse nealimentare / gospodărie										
Total, din care:	100,00	291.31	100,00	370.94	100,00	391.54	100,00	400.29	100,00	375.44
Combustibili lichizi și solizi	25,43	74,08	28,95	107,37	30,40	119,01	31,46	125,93	28,92	108,59
Medicamente de uz uman	14,43	42,04	13,81	51,23	14,50	56,76	13,46	53,86	15,87	59,56
Țigări, tutun, articole și accesorii pentru fumători	11,25	32,78	10,53	39,07	11,23	43,97	12,40	49,62	12,57	47,18
Îmbrăcăminte și încălțăminte	17,88	52,09	15,57	57,77	14,64	57,30	13,20	52,86	12,39	46,52
Carburanți și lubrifianți	6,12	17,82	6,52	24,17	6,01	23,55	6,30	25,23	7,68	28,85
Produse pentru întreținerea curentă a locuinței	4,80	13,98	4,44	16,48	5,19	20,33	5,29	21,19	5,71	21,42
Articole și produse pentru îngrijire personală	3,74	10,9	3,50	12,99	3,67	14,36	3,78	15,12	4,02	15,11
Alte articole și bunuri de folosință îndelungată pentru recreare și cultură	2,79	8,12	2,42	8,99	2,09	8,19	1,98	7,93	2,05	7,70
Aparate de uz casnic	1,98	5,77	2,79	10,33	1,70	6,69	1,47	5,89	1,90	7,12
Alte articole pentru îngrijire personală	1,59	4,63	1,43	5,30	1,51	5,90	1,66	6,65	1,86	6,97
Produse pentru repararea curentă a locuinței	2,26	6,59	1,90	7,03	2,27	8,88	2,16	8,63	1,85	6,96
Alte produse	7,73	22,51	8,14	30,21	6,79	26,6	6,84	27,38	5,18	19,46
C. Servicii / gospodărie										
Total, din care:	100,00	152,43	100,00	183,33	100,00	198,17	100,00	195,46	100,00	196,08
Energie electrică	32,22	49,12	30,69	56,28	30,50	60,45	31,27	61,13	30,52	59,85
Servicii de telefonie	18,30	27,89	18,99	34,82	19,81	39,26	19,48	38,07	18,55	36,37
Abonamente radio - TV	10,01	15,26	9,69	17,78	10,16	20,13	10,84	21,18	10,96	21,50
Servicii de transport	11,28	17,19	10,85	19,89	10,26	20,33	10,76	21,04	9,19	18,01
Gaze naturale	7,09	10,81	6,96	12,76	6,46	12,78	6,14	12,00	6,78	13,30
Servicii de sănătate	3,88	5,92	4,26	7,80	5,57	11,05	5,38	10,52	5,59	10,96
Apa, canal, salubritate și servicii comunale	3,35	5,11	3,32	6,08	3,43	6,80	3,82	7,47	4,54	8,89
Alte servicii pentru întreținerea locuinței	4,29	6,54	4,46	8,18	4,80	9,51	3,72	7,27	3,37	6,61
Îngrijire personală	1,00	1,53	1,04	1,91	1,26	2,5	1,21	2,36	1,23	2,42
Educație	1,56	2,38	1,68	3,07	1,38	2,73	0,67	1,31	0,91	1,78
Servicii turistice	0,59	0,89	0,64	1,17	0,29	0,57	0,31	0,60	0,55	1,08
Energie termică	0,12	0,18	0,08	0,14	0,04	0,08	0,05	0,10	-	-
Alte servicii	6,31	9,61	7,34	13,45	6,04	11,98	6,35	12,41	7,81	15,31

Anexa nr.5

Structura populației totale, a pensionarilor și a persoanelor de 50 ani și peste, după
opinia privind starea de sănătate, pe grupe de vârstă

- procente -

Categorie/ Grupa de vârstă	Grad satisfacție	Anii				
		2007	2008	2009	2010	2011
Total ¹²	Foarte buna	25,4	26,3	27,2	28,7	28,2
	Buna	43,1	43,4	43,3	42,2	41,7
	Satisfăcătoare	21,4	21,7	20,8	20,1	20,7
	Rea	8,0	6,8	6,9	7,3	7,6
	Foarte rea	2,1	1,8	1,8	1,7	1,8
Pensionar	Foarte buna	1,0	1,2	2,0	1,9	1,5
	Buna	22,0	23,4	22,7	23,4	22,7
	Satisfăcătoare	47,8	49,7	49,1	48,4	48,3
	Rea	22,9	20,2	21,2	21,6	21,8
	Foarte rea	6,3	5,5	5,0	4,7	5,7
50 - 64 ani	Foarte buna	4,7	4,8	5,1	6,2	5,8
	Buna	45,3	46,5	47,7	46,8	46,3
	Satisfăcătoare	36,5	36,8	35,1	34,1	34,2
	Rea	11,2	9,6	10,0	11,2	11,3
	Foarte rea	2,3	2,3	2,1	1,7	2,4
65 - 74 ani	Foarte buna	1,4	1,3	1,8	1,6	1,3
	Buna	24,5	26,1	24,8	24	23,6
	Satisfăcătoare	50,4	52,2	52,6	53,9	54
	Rea	19,1	16,7	16,6	16,6	17,3
	Foarte rea	4,6	3,7	4,2	3,9	3,8
75 ani și peste	Foarte buna	0,2	0,2	0,5	0,8	0,6
	Buna	11,5	12,3	12,1	11,6	9,3
	Satisfăcătoare	48,1	53,9	53,6	49,6	50,9
	Rea	30,7	25,6	26,4	29,7	30,3
	Foarte rea	9,5	8,0	7,4	8,3	8,9

¹² Populația de 15 ani și peste

Anexa nr.6

Structura populației totale, a pensionarilor și a persoanelor de 50 ani, care nu au putut să consulte un medic specialist, după motivul invocat

-procente-

Categoría /Grupa de vârstă	Motivul	Anii				
		2007	2008	2009	2010	2011
Total	Nu isi permite	72,5	72,2	73,0	73,4	76,8
	Lipsa de timp	6,7	5,8	5,5	4,1	3,1
	Distanta prea mare sau lipsa mijloacelor de transport	2,8	4,9	4,6	3,7	4,1
	Teama	3,0	3,2	4,2	3,9	3,2
	A asteptat ca problema sa se rezolve de la sine	8,0	7,6	6,7	7,6	6,3
	Nu cunoaste nici un medic specialist	0,7	0,7	1,3	1,4	1,0
	Alt motiv	6,3	5,6	4,7	5,9	5,5
Pensionar	Nu isi permite	77,2	75,3	74,6	72,7	75,5
	Lipsa de timp	1,6	1,6	1,4	1,0	0,3
	Distanta prea mare sau lipsa mijloacelor de transport	3,7	6,3	6,4	5,4	6,1
	Teama	2,3	2,8	4,1	4,5	3,3
	A asteptat ca problema sa se rezolve de la sine	6,0	5,9	5,6	7,9	6,6
	Nu cunoaste nici un medic specialist	1,1	0,8	1,9	1,8	1,4
	Alt motiv	8,1	7,3	6,0	6,7	6,8
50 - 64 ani	Nu isi permite	71,9	75,2	80,7	76,4	80,6
	Lipsa de timp	5,4	4,1	4,1	2,9	2,5
	Distanta prea mare sau lipsa mijloacelor de transport	0,9	3,9	1,9	1,9	1,3
	Teama	4,0	3,5	4,5	4,0	2,7
	A asteptat ca problema sa se rezolve de la sine	9,7	6,1	4,1	7,4	6,9
	Nu cunoaste nici un medic specialist	0,6	0,4	1,4	1,5	0,9
	Alt motiv	7,5	6,8	3,3	5,9	5,1
65 - 74 ani	Nu isi permite	77,5	76,4	72,7	71,9	75,7
	Lipsa de timp	2,2	1,8	1,2	1,1	0,8
	Distanta prea mare sau lipsa mijloacelor de transport	4,5	6,2	6,6	5,1	5,2
	Teama	1,8	3,3	3,7	4,9	3,4
	A asteptat ca problema sa se rezolve de la sine	7,3	7,4	9,3	7,9	6,3
	Nu cunoaste nici un medic specialist	0,9	...	1,5	2,0	0,9
	Alt motiv	5,8	...	5,0	7,1	7,7
75 ani și peste	Nu isi permite	76,5	72,7	67,7	70,5	71,8
	Lipsa de timp	0,7	0,5	0,7	0,7	...

Categorია /Grupa de vârstă	Motivul	Anii				
		2007	2008	2009	2010	2011
	Distanța prea mare sau lipsa mijloacelor de transport	7,2	10,8	11,2	9,4	11,3
	Teama	1,9	1,9	3,7	3,6	3,6
	A așteptat ca problema să se rezolve de la sine	6,4	7,1	7,3	8,7	6,2
	Nu cunoaște nici un medic specialist	1,5	1,5	1,7	1,5	1,9
	Alt motiv	5,8	5,5	7,7	5,6	...

Anexa nr.7

Structura populației totale, a pensionarilor și a persoanelor de 50 ani, care nu au putut să consulte un medic stomatolog, după motivul invocat

- procente -

Categorია /Grupa de vârstă	Motivul	Anii				
		2007	2008	2009	2010	2011
Total	Nu isi permite	76,0	75,8	76,9	80,1	79,1
	Lipsa de timp	8,5	7,5	7,4	4,9	4,2
	Distanța prea mare sau lipsa mijloacelor de transport	1,7	2,1	1,9	1,1	1,5
	Teama	7,2	8,3	7,5	6,3	8,5
	A asteptat ca problema sa se rezolve de la sine	3,7	3,1	3,3	4,4	3,8
	Nu cunoaste nici un medic stomatolog	0,2	0,5	0,3	0,6	0,3
	Alt motiv	2,7	2,7	2,7	2,6	2,6
Pensionar	Nu isi permite	85,5	86	85,4	85,1	83
	Lipsa de timp	1,0	1,1	0,7	1,5	0,3
	Distanța prea mare sau lipsa mijloacelor de transport	2,2	2,4	2,0	1,9	2,8
	Teama	4,7	5,7	5,9	6,0	6,7
	A asteptat ca problema sa se rezolve de la sine	3,0	2,2	3,2	2,3	4,9
	Nu cunoaste nici un medic stomatolog	0,3	0,5	0,1	0,6	0,3
	Alt motiv	3,3	2,1	2,7	2,6	2,0
50 - 64 ani	Nu isi permite	83,3	82,7	84,3	83,1	80,7
	Lipsa de timp	4,2	3,9	3,4	5,0	2,1
	Distanța prea mare sau lipsa mijloacelor de transport	1,1	1,4	0,8	0,4	0,9
	Teama	6,4	6,5	7,3	5,7	8,0
	A asteptat ca problema sa se rezolve de la sine	2,8	3,1	1,7	3,5	5,5
	Nu cunoaste nici un medic stomatolog	0,1	0,6	0,4	0,1	0,5
	Alt motiv	2,1	1,8	2,1	2,2	2,3
65 - 74 ani	Nu isi permite	84,6	84,7	83,2	86,1	85,3
	Lipsa de timp	1,0	0,9	0,9	0,3	...
	Distanța prea mare sau lipsa mijloacelor de transport	3,3	2,5	3,8	2,7	2,3
	Teama	5,5	6,9	5,5	5,4	7,5
	A asteptat ca problema sa se rezolve de la sine	2,4	3,2	4,3	2,5	2,8
	Nu cunoaste nici un medic stomatolog	0,4	0,6	0,2	1,4	...
	Alt motiv	2,8	1,2	2,1	1,6	1,5
75 ani și peste	Nu isi permite	80,7	83,3	84,6	85,1	83,3
	Lipsa de timp	0,8	0,9	0,9	1,2	0,2

Categoría /Grupa de vârstă	Motivul	Anii				
		2007	2008	2009	2010	2011
	Distanța prea mare sau lipsa mijloacelor de transport	6,2	7,4	4,8	3,8	6,0
	Teama	3,4	5,1	4,4	5,1	4,3
	A așteptat ca problema să se rezolve de la sine	3,9	1,1	1,0	1,8	3,9
	Alt motiv	5,0	2,2	4,3	3,0	2,3

Anexa nr.8

Structura gospodăriilor pe total, a gospodăriilor de salariați și de pensionari, după tipul locuinței ocupate

- procente -

Statutul ocupational al capului gospodariei	Tipul locuinței	Anii				
		2007	2008	2009	2010	2011
Total	Casa individuala separata	56,0	57,2	58,1	57,8	57,0
	Casa individuala semi-separata	2,6	1,9	1,5	1,7	1,6
	Apartament intr-un imobil cu mai puțin de 10 locuinte	3,9	4,1	3,5	3,3	4,3
	Apartament intr-un imobil cu 10 sau mai multe locuinte	37,3	36,7	36,8	37,1	37,0
	Alt tip	0,2	0,1	0,1	0,1	0,1
Salarizat	Casa individuala separata	34,1	36,8	37,6	36,5	36,7
	Casa individuala semi-separata	2,6	2,0	1,5	1,7	1,2
	Apartament intr-un imobil cu mai puțin de 10 locuinte	5,6	6,4	4,8	4,9	6,1
	Apartament intr-un imobil cu 10 sau mai multe locuinte	57,4	54,6	56,0	56,8	55,9
	Alt tip	0,3	0,2	0,1	0,1	0,1
Pensionari	Casa individuala separata	58,2	59,5	60,6	65,6	64,3
	Casa individuala semi-separata	2,7	2,0	1,9	1,8	1,8
	Apartament intr-un imobil cu mai puțin de 10 locuinte	3,9	3,7	3,5	2,9	4,1
	Apartament intr-un imobil cu 10 sau mai multe locuinte	35,1	34,7	33,9	29,7	29,7
	Alt tip	0,1	0,1	0,1	0,0	0,1

Anexa nr.9

Ponderea gospodăriilor pe total, a gospodăriilor de salariați și a gospodăriilor de pensionari, după tipul de probleme ale locuinței, în total gospodării din fiecare categorie - procente -

Statutul ocupațional al capului gospodăriei	Probleme ale locuinței	Anii				
		2007	2008	2009	2010	2011
Total	Lumina insuficienta	18,2	29,0	32,3	30,6	31,1
	Scurgeri prin acoperis sau pereti	27,2	35,0	34,5	28,3	26,2
	Igrasie în pereti, podele, fundatie	40,0	51,5	50,3	48,4	48,0
	Tocuri de ferestre, pereti sau podele deteriorate	52,3	66,3	70,3	67,0	63,2
Salarizat	Lumina insuficienta	19,8	36,2	40,6	36,9	37,3
	Scurgeri prin acoperis sau pereti	23,6	32,8	35,9	29,5	25,1
	Igrasie în pereti, podele, fundatie	38,5	49,5	50,8	41,6	44,7
	Tocuri de ferestre, pereti sau podele deteriorate	38,7	53,6	56,1	46,9	44,0
Pensionar	Lumina insuficienta	17,4	25,6	29,6	28,4	27,5
	Scurgeri prin acoperis sau pereti	26,4	33,0	32,1	23,9	19,6
	Igrasie în pereti, podele, fundatie	38,8	49,4	49,1	49,9	45,1
	Tocuri de ferestre, pereti sau podele deteriorate	56,0	69,9	76,2	70,7	69,3

Anexa nr.10

Ponderea gospodăriilor pe total, a gospodăriilor de salariați și a gospodăriilor de pensionari, după tipul de bunuri de folosință îndelungată din dotare, în total gospodării din fiecare categorie

-procente-

Statutul ocupational al capului gospodariei	Bunuri de folosință îndelungată	Ani				
		2007	2008	2009	2010	2011
Total	Aragaz	93,7
	Frigider/ combină frigorifică	93,2
	Mașină de spalat rufe	68,9	72,7	75,6	78,1	80,9
	Autoturism	26,2	27,6	29,1	30,7	33,6
	Televizor color	95,0	95,5	96,2	96,5	97,6
	Computer	29,0	31,9	35,9	39,8	43,9
Salarizat	Aragaz	97,7
	Frigider/ combină frigorifică	98,8
	Mașină de spalat rufe	90,1	92	93,1	94,2	94,9
	Autoturism	41,7	43,6	47	48,5	51,9
	Televizor color	99,3	99,3	99,6	99,2	99,8
	Computer	51,6	56,4	63,1	68,5	72,4
Pensionar	Aragaz	94,1
	Frigider/ combină frigorifică	93,3
	Mașină de spalat rufe	63,7	68,2	71,7	72	75,9
	Autoturism	17,2	17,3	17,8	18,8	21,2
	Televizor color	94,3	94,7	95,4	95,3	96,6
	Computer	16,3	16,5	18,6	20,5	23,9

Anexa nr.11

Ponderele gospodăriilor pe total, a gospodăriilor de salariați și a gospodăriilor de pensionari, după factorii care influențează mediul în care se afla locuința, în total gospodăriile din fiecare categorie

-procente-

Statutul ocupational al capului gospodariei	Factorii care influențează mediul	Anii				
		2007	2008	2009	2010	2011
Total	Zgomot cauzat de traficul rutier, feroviar sau aerian	24,2	22,9	24,7	23,4	21,3
	Zgomot industrial sau comercial	5,4	5,0	6,4	6,4	6,1
	Zgomot cauzat de vecini (sau copii)	15,5	13,9	17,1	13,7	12,3
	Poluarea aerului, mirosuri	18,2	17,0	25,0	19,8	19,0
	Riscul unor incidente (furturi, agresiuni)	14,7	12,8	15,5	15,5	16,4
	Promiscuitate (prostituție, clădiri părăsite)	2,5	2,2	2,8	2,6	3,5
Salarizat	Zgomot cauzat de traficul rutier, feroviar sau aerian	27,0	25,4	27,7	27,1	24,1
	Zgomot industrial sau comercial	7,3	6,8	8,5	8,4	7,7
	Zgomot cauzat de vecini (sau copii)	18,0	15,8	20,1	15,7	13,7
	Poluarea aerului, mirosuri	21,9	20,2	28,5	23,8	23,2
	Riscul unor incidente (furturi, agresiuni)	15,0	12,6	15,3	14,9	16,6
	Promiscuitate (prostituție, clădiri părăsite)	3,3	2,4	3,0	3,2	4,6
Pensionar	Zgomot cauzat de traficul rutier, feroviar sau aerian	24,5	24,7	26,1	23,5	21,8
	Zgomot industrial sau comercial	5,2	4,6	6,6	5,8	5,5
	Zgomot cauzat de vecini (sau copii)	15,2	14,0	16,0	12,0	11,5
	Poluarea aerului, mirosuri	17,6	16,7	25,3	18,0	17,1
	Riscul unor incidente (furturi, agresiuni)	15,1	14,0	16,7	15,6	15,9
	Promiscuitate (prostituție, clădiri părăsite)	2,0	2,0	3,0	2,1	2,6